

РАССМОТРЕН:

Протокол заседания педагогического
совета №8 от 02.04.2021 года

**Муниципальное казенное общеобразовательное учреждение
«Лодейнопольская средняя общеобразовательная школа №68»**

**ОТЧЕТ О РЕЗУЛЬТАТАХ САМООБСЛЕДОВАНИЯ
ЗА 2020 ГОД**

ОГЛАВЛЕНИЕ

I. ПОЯСНИТЕЛЬНАЯ ЗАПИСКА

II. АНАЛИТИЧЕСКАЯ ЧАСТЬ

Раздел 1. Оценка системы управления организации

Раздел 2. Оценка образовательной деятельности и организации учебного процесса

Раздел 3. Оценка содержания и качества подготовки обучающихся и функционирования внутренней системы оценки качества образования

Раздел 4. Оценка востребованности выпускников

Раздел 5. Оценка качества кадрового обеспечения

Раздел 6. Оценка качества учебно-методического обеспечения

Раздел 7. Оценка качества библиотечно-информационного обеспечения

Раздел 8. Оценка материально-технической базы

III. РЕЗУЛЬТАТЫ АНАЛИЗА ПОКАЗАТЕЛЕЙ ДЕЯТЕЛЬНОСТИ МКОУ «ЛСОШ №68»

I. ПОЯСНИТЕЛЬНАЯ ЗАПИСКА

Самообследование МКОУ «ЛСОШ № 68» за 2020 календарный год муниципального казенного общеобразовательного учреждения «Лодейнопольская средняя общеобразовательная школа №68» (далее – школа) проводилось в соответствии:

1. с пунктами 13 части 3 статьи 28, с частью 3 статьи 29 Федерального закона от 29 декабря 2012 г. №273-ФЗ «Об образовании в Российской Федерации»,
2. с приказом Министерства образования и науки Российской Федерации от 14 июня 2013 г. №462 «Об утверждении Порядка проведения самообследования образовательной организацией» с изменениями на 14 декабря 2017 года,
3. с приказом Министерства образования и науки Российской Федерации от 10 декабря 2013 г. №1324 «Об утверждении показателей деятельности образовательной организации, подлежащей самообследованию» с изменениями на 15.02.2017 года (Приказ Минобрнауки России от 15.02.2017 N 136 «О внесении изменений в показатели деятельности образовательной организации, подлежащей самообследованию, утвержденные приказом Министерства образования и науки Российской Федерации от 10 декабря 2013 г. №1324»),
4. с приказом Министерства образования и науки Российской Федерации (Минобрнауки России) от 14 декабря 2017 года N 1218 г. Москва «О внесении изменений в Порядок проведения самообследования образовательной организации, утвержденный приказом Министерства образования и науки Российской Федерации от 14 июня 2013 г. N 462».

Самообследование проводится ежегодно за предшествующий самообследованию календарный год. Целью проведения самообследования является обеспечение доступности и открытости информации о деятельности школы, а также подготовка отчета о результатах самообследования. Отчет о результатах самообследования МКОУ «ЛСОШ № 68» (далее – отчет) подготовлен по состоянию на 31.12.2020 г., содержит аналитическую информацию о направлениях, специфике и результатах образовательной деятельности школы. Представленная информация основана на данных мониторинга, корреляции результатов внутренней и внешней систем оценки качества образования, статистической отчетности.

Настоящий отчет носит публичный характер, является средством обеспечения информационной открытости школы.

Общие сведения об общеобразовательной организации

1. Наименование МКОУ в соответствии с Уставом	Муниципальное казенное общеобразовательное учреждение «Лодейнопольская средняя общеобразовательная школа №68»
2. Юридический адрес	Российская Федерация, Ленинградская область, г.Лодейное Поле, ул. Титова, д.48
3. Телефон, адрес электронной почты, адрес официального сайта в сети «Интернет»	-телефон -(881364) 20-830; -электронная почта – lodschoo168@mail.ru адрес сайта ОО - http://school68lp.ru
4. Учредитель	Муниципальное образование Лодейнопольского района Ленинградской области
5. Лицензия	серия 47Л01 № 0003420, регистрационный № 121-16 от 11.04.2016 г., бессрочно.
8. Свидетельство о государственной аккредитации	серия 47А01 №0000555 , регистрационный № 026-16 от 09.03.2016 г. Срок действия: до 08.03.2028
9. Образовательные программы школы (по лицензии)	1. Начальное общее образование; 2. Основное общее образование; 3. Среднее общее образование; 4. Дополнительное образование детей и взрослых
10. Органы самоуправления	Управляющий Совет Педагогический совет Общее собрание работников школы

II. АНАЛИТИЧЕСКАЯ ЧАСТЬ
Раздел I. Оценка системы управления организации

Управление школой осуществляется:

- 1) в соответствии с Федеральным законом от 29.12.2012 года №273-ФЗ «Об образовании в Российской Федерации», уставом школы и локальными нормативными актами;
- 2) на основе сотрудничества всех участников образовательной деятельности;
- 3) на принципах единоначалия и коллегиальности. Единоличным исполнительным органом школы является директор, который осуществляет текущее руководство деятельностью школой.

Органы управления, действующие в школе представлены в таблице №1.

Таблица №1

Наименование органа	Функции
Директор	Контролирует работу и осуществляет общее руководство деятельностью МКОУ «ЛСОШ №68» (далее по тексту – школой), осуществляет соблюдение прав и свобод обучающихся и работников школы в установленном законодательством РФ порядке
Управляющий совет	Принятие локальных нормативных актов школы, затрагивающие права и интересы обучающихся и их родителей (законных представителей), согласовывает образовательные программы и программу развития школы
Общее собрание работников школы	Реализует право работников участвовать в управлении школой, в том числе: 1) принятие 1. Положение об оплате труда и порядке распределения стимулирующей части фонда оплаты труда работников МКОУ «ЛСОШ №68»; 2) утверждение коллективного договора и его приложений; принятие решения о заключении коллективного договора; 3) рассмотрение вопросов, связанные с заключением коллективного договора, социально-экономического развития Учреждения, охраны труда, отдыха и быта членов коллектива, дисциплины труда, создания структурных подразделений и др.
Педагогический совет	1) обсуждает план работы школы; 2) выбирает образовательные программы, методики, технологии для использования в образовательной деятельности; 3) внедряет в практическую деятельность достижения науки и передового опыта педагогических работников; 4) повышение профессионального мастерства и др.

Все перечисленные структуры совместными усилиями решают основные задачи школы и соответствуют Уставу школы.

На рисунке представлена структура управления МКОУ «ЛСОШ №68».



Административные обязанности распределены согласно штатному расписанию, четко распределены функциональные обязанности согласно квалификационным характеристикам.

Формы координации деятельности аппарата управления

- заседания Педагогического совета
- заседания методических объединений учителей предметников, классных руководителей
- совещания при директоре

Условия дальнейшего развития системы управления образовательной организацией:

- 1) распределение функциональных обязанностей администрации образовательной организации с учетом личных способностей, профессиональных и деловых качеств;
- 2) реализация прав, обязанности и ответственности в сфере образования несовершеннолетних обучающихся, родителей (законных представителей) несовершеннолетних обучающихся через участие в управлении образовательной организацией в порядке, установленном ее уставом;
- 3) обеспечение открытости и доступности информации о структуре и об органах управления образовательной организацией.

Раздел 2. Оценка образовательной деятельности и организации учебного процесса

Образовательная деятельность в школе организуется в соответствии с:

- 1) Федеральным законом от 29.12.2012 года №273-ФЗ «Об образовании в Российской Федерации»,
- 2) федеральным государственным стандартом основного общего образования, утвержденным приказом Министерства образования и науки Российской Федерации от 17 декабря 2010 года N 1897 с изменениями на 11 декабря 2020 года,
- 3) федеральным государственным стандартом среднего общего образования, утвержденным приказом Министерства образования и науки Российской Федерации от 17 мая 2012 года N 413 с изменениями на 11 декабря 2020 года,
- 4) федеральным компонентом государственного образовательного стандарта, утвержденным приказом Министерства образования Российской Федерации от 05 марта 2004 года N 1089 с изменениями на 07 июня 2017 года,
- 5) СП 3.1.3597-20 «Профилактика новой коронавирусной инфекции (COVID-19)», утвержденные Постановлением Главного санитарного врача Российской Федерации от 22 мая 2020 года № 15,
- 6) СанПиН 2.4.3648-20 «Санитарно-эпидемиологические требования к организациям воспитания и обучения, отдыха и оздоровления детей и молодежи», утвержденные Постановлением Главного санитарного врача Российской Федерации от 28 сентября 2020 года № 28,
- 7) Разделом 6 СанПиН 1.2.3685-21 «Гигиенические нормативы и требования к обеспечению безопасности и (или) безвредности для человека факторов среды обитания», утвержденные Постановлением Главного санитарного врача Российской Федерации от 28 января 2021 года № 2,
- 8) Порядком организации и осуществления образовательной деятельности по основным общеобразовательным программам - образовательным программам начального общего, основного общего и среднего общего образования, утвержденным Приказом Министерством просвещения Российской Федерации от 28 августа 2020 года № 442 с изменениями на 20 ноября 2020 года.

Цель и задачи школы ставились, исходя из анализа работы за предыдущий год, плана работы и были направлены на реализацию **основной цели работы школы**: создание условий для индивидуального развития каждого ребенка, для становления компетентной, духовно-нравственной, социально активной личности гражданина России, способной к полноценному и эффективному участию в общественной и профессиональной жизнедеятельности в условиях информационного общества, готовой к самосовершенствованию, самореализации, самоопределению.

Миссию школы в настоящее время мы видим в том, чтобы удовлетворять образовательные потребности различных слоев населения, осуществлять качественное образование и обеспечивать стабильные результаты учебной деятельности, развивать социально-адаптивную, конкурентоспособную личность, способную на сознательный выбор жизненной позиции, на самостоятельную выработку идей, умеющей ориентироваться в современных социокультурных условиях.

Задачи школы:

1. Создание условий продуктивной исследовательской, творческой, социально активной деятельности, определяющей стратегию развития личности каждого обучающегося.
2. Формирование единых критериев оценивания образовательных достижений и

подходов к их измерению.

3. Повышение объективности контроля и оценки образовательных достижений обучающихся, получение всесторонней и достоверной информации о состоянии образования в общеобразовательной организации

4. Обеспечение условий повышения уровня профессиональной компетентности педагогов, реализующих образовательную деятельность в школе. Внедрение эффективных механизмов организации непрерывного образования, подготовки и переподготовки педагогических кадров.

5. Создание условий для повышения качества и доступности образования для разных категорий граждан по основным общеобразовательным программам.

Приоритетные направления работы школы в 2020 году

В современных условиях школа должна обеспечить:

1. **Доступность качественного образования.** Достигается за счет создания оптимальных условий для развития личности каждого обучающегося, его мыслительных и творческих способностей, мотивации к дальнейшему обучению; использование современных образовательных технологий; уменьшения доли репродуктивной деятельности и увеличения практико-ориентированного характера учебного процесса; создания позитивного уклада школьной жизни.
2. **Компетентностный подход к содержанию образования.** Достигается за счет системы предпрофильного обучения, обеспечивающей эффективную адаптацию выпускников в современном социуме.
3. **Организация работы с одаренными детьми:**
 - 1) Формирование базы данных об одаренных школьниках и специфической направленности их одаренности.
 - 2) Развитие системы школьных конкурсов и олимпиад, поддерживающих творческую и поисковую активность одаренных детей.
 - 3) Организация участия одаренных школьников в конкурсах и олимпиадах муниципального, регионального, федерального, международного уровней.
4. **Развитие общественно-государственного управления образованием.** Формирование структур общественно-государственного управления на уровне школы позволяет: обеспечить реализацию государственной политики в области образования с учетом потребностей местного сообщества; формировать систему общественного контроля по состоянию системы образования, по реализации программы ее развития; соблюдать законные права и интересы обучающихся, родителей и педагогических работников.

Школа осуществляет реализацию образовательных программ:

- 1) С 01.09.2015 года набор в первые классы не осуществляется на основании Постановления Администрации МО Лодейнопольский муниципальный район Ленинградской области от 28.04.2015 года №618 "О прекращении деятельности в здании МКОУ "ЛСОШ №68", находящемся по адресу: г. Лодейное Поле, ул. Титова, д.48 на период реконструкции" (http://school68lp.ru/attachments/File/doc/rekonstrukziya/Postanovlenie_o_rekonstrukzii.pdf) и Распоряжения Администрации МО Лодейнопольский муниципальный район Ленинградской области от 08.07.2015 года №157-р "О консервации здания МКОУ "ЛСОШ №68" по адресу: г. Лодейное Поле, ул. Титова, д.48" (http://school68lp.ru/attachments/File/doc/rekonstrukziya/raspor_konservaziya_2015.pdf));

- 2) Основная общеобразовательная программа основного общего образования по федеральному государственному стандарту основного общего образования (ООП ООФГОС ОО);
- 3) Основная общеобразовательная программа среднего общего образования по федеральному государственному стандарту среднего общего образования (ООП СООФГОС СОО);
- 4) Основная общеобразовательная программа среднего общего образования по федеральному компоненту государственного образовательного стандарта (ФБУП 2004г.) (ООП СОО ФКГОС СОО);
- 5) Адаптированная основная общеобразовательная программа основного общего образования обучающихся с задержкой психического развития (АООП ООЗПР).

Все программы образуют целостную систему, основанную на принципах непрерывности, преемственности, личностной ориентации участников образовательных отношений. Образовательная деятельность является гибкой, быстро реагирующей на потребности и запросы участников образовательных отношений, ее можно представить как систему педагогических действий, направленную на всестороннее развитие личности обучающегося, которая предполагает:

- 1) признание способности школьника к саморазвитию и его права на индивидуальную траекторию освоения образовательных областей;
- 2) смену позиции педагога на сопровождающую по отношению к деятельности ученика;
- 3) приоритет внутриличностного содержания образования, формируемого в процессе прохождения индивидуальных образовательных траекторий;
- 4) приоритет продуктивного (компетентностного) компонента содержания образования, выражающегося в созидательной функции ученика, овладении им технологий собственной образовательной деятельности.

В соответствии с лицензией на осуществление образовательной деятельности МКОУ «ЛСОШ №68» реализует образовательные программы дополнительного образования. Дополнительные общеразвивающие программы технической направленности осваивают 8 обучающихся в рамках сетевого взаимодействия с ГБПОУ ЛО «Лодейнопольский техникум промышленных технологий».

Режим работы школы

На основании Постановления администрации МО Лодейнопольский муниципальный район от 28.04.2015 года №618 «О прекращении деятельности в здании МКОУ «Лодейнопольская средняя общеобразовательная школа №68», находящемся по адресу г. Лодейное Поле, ул. Титова, д.48 на период реконструкции» с сентября 2015 года образовательная деятельность осуществляется на базе других образовательных учреждений. В 2019-2020 и 2020-2021 учебных годах образовательная деятельность МКОУ «ЛСОШ №68» организована на базе двух образовательных организаций МКОУ «Лодейнопольская средняя школа №2 с углубленным изучением отдельных предметов» и ГБПОУ ЛО «Лодейнопольский техникум промышленных технологий» в соответствии с распоряжением отдела образования Администрации МО Лодейнопольский муниципальный район Ленинградской области от 26.08.2019 года №312-р «Об организации деятельности МКОУ "ЛСОШ №68" в условиях реконструкции в 2019-2020 учебном году» и от 25.08.2020 года №-192-р «Об организации деятельности МКОУ "ЛСОШ №68" в условиях реконструкции в 2020-2021 учебном году». Образовательная деятельность осуществляется на основании договоров сетевого взаимодействия с МКОУ «Лодейнопольская средняя общеобразовательная школа №2 с

углубленным изучением отдельных предметов» от 27.08.2020 года и государственным бюджетным профессиональным образовательным учреждением Ленинградской области «Лодейнопольский техникум промышленных технологий» от 27.08.2020 года и договоров на передачу в безвозмездное пользование нежилого помещения №5 от 30.08.2019 года и №6 от 30.08.2020 года с МКОУ «Лодейнопольская средняя школа №2 с углубленным изучением отдельных предметов» с согласия ОУМИ Администрации муниципального образования Лодейнопольский муниципальный район Ленинградской области и №1/19 от 17.09.2019 года и №1/20 от 17.08.2020 года с ГБПОУ ЛО «Лодейнопольский техникум промышленных технологий» с согласия Ленинградского областного комитета по управлению государственным имуществом (Леноблкомимущество) (распоряжение Леноблкомимущество от 30.08.2019 года №865 и от 03.08.2020г. №1036 «О даче согласия ГБПОУ ЛО «ЛТПТ» на заключение договора безвозмездного пользования с МКОУ «ЛСОШ №68» на помещения в учебном корпусе, кадастровый номер 47:06:0102003:558, расположенному по адресу: Ленинградская область, Лодейнопольский муниципальный район, Лодейнопольское городское поселение, г. Лодейное Поле, ул. Гагарина, д.10, корп.2»), с использованием ресурсов этих образовательных организаций.

Организация образовательной деятельности регламентируется календарным графиком, который является приложением образовательных программ, расписанием занятий (которое разрабатывалось на 01.09.2020 года в соответствии с СанПиН 2.4.2.2821-10), правилами внутреннего распорядка. В школе пятидневная учебная неделя для всех обучающихся. Занятия проводятся в одну смену. Уроки в первой смене начинаются в 8.30. Продолжительность урока – 40 минут. Для обучающихся 10б, 11б и 12 классов (классы заочной формы обучения, вечерняя школа) обучаются с 14.00.

Обеспечение безопасности всех участников образовательных отношений в период образовательной деятельности осуществляется в соответствии с локальными нормативными актами образовательных организаций МКОУ «Лодейнопольская средняя школа №2 с углубленным изучением отдельных предметов» и ГБПОУ ЛО «ЛТПТ».

Данные о контингенте обучающихся

Сведения о численности обучающихся за три года представлены в таблице №2.

Таблица №2.

Уровень образования	Образовательная программа	2018 год		2019 год		Конец 2020 года	
		Количество классов	Количество обучающихся	Количество классов	Количество обучающихся	Количество классов	Количество обучающихся
Основное общее образование	ООП ООФГОС ОО	5	69	4	51	3	39
	АООП ООЗПР	0	6	0	7	0	7
	АООП ООУО	0	1	0	0	0	0
Среднее общее образование	ООП ООФГОС СО	1	15	2	34	2	37
	ООП СОФК ГОС (ФБУП 2004 года)	4	36	3	18	3	24
ВСЕГО по школе		10	127	9	110	8	107

На конец 2020 года в школе обучалось 107 учащихся: 83 – по очной и очно-заочной формам обучения и 24 – по заочной форме обучения (учащиеся, имеющие длительный перерыв в обучении, все обучающиеся совмещает работу и учебу).

Контингент обучающихся и его структура на конец 2020 года отражен в таблице №3.

Таблица №3.

Классы	Количество классов	Количество обучающихся	по ООП	По АООП ЗПР
7	1	17	15	2
8	1	19	16	3
9	1	10	8	2
10А	1	18	18	0
10Б	1	7	7	0
11А	1	19	19	0
11Б	1	4	11	0
12	1	7	6	0
ИТОГО	9	107	100	7

Контингент обучающихся стабилен, движение происходит по объективным причинам (переезд в другие населенные пункты РФ) и не вносит дестабилизацию в процесс развития школы. Но в связи закрытия здания на реконструкцию с сентября 2015 года нет набора в 1 классы, поэтому нет классов начального уровня образования и постоянно уменьшается количество классов основного уровня образования. Реконструкция здания школы началась в конце 2018 года (27.11.2018 года Главой Администрации муниципального образования Лодейнопольский муниципальный район Ленинградской области и генеральным директором ООО «СтройСила» подписан контракт №0145200000418001534 на сумму 346.131.329.00 рублей (триста сорок шесть миллионов сто тридцать одна тысяча триста двадцать девять рублей), предметом, которого является выполнение работ по реконструкции здания МКОУ "Средняя общеобразовательная школа №68" на 500 мест в г. Лодейное Поле под школу на 350 учащихся и центром консультирования и диагностики на 100 человек) и планируется к концу 2021 года.

Контингент 10 - 12 классов (заочная форма обучения) составляли учащиеся, имеющие длительный перерыв в обучении. Большинство учащихся совмещает работу и учебу. Часто работа имеет вахтовый метод, что не позволяет посещать все консультации в соответствии с расписанием. В течение года выбыло 8 человек (1 обучающийся по программе основного общего образования - переезд в другой населенный пункт, 4 - по условиям работы, 1 – поступление в организацию среднего профессионального образования, 1 – поступление в колледж). По причине неуспеваемости не отчислено ни одного человека. Для сохранения контингента проводилась индивидуальная работа:

- 1) систематический контроль посещаемости и успеваемости учащихся;
- 2) беседы с учащимися, родителями, членами семьи;
- 3) передача информации современными средствами связи (мобильный телефон и Интернет);
- 4) совместная работа школы и администраций предприятий по созданию условий для посещения учебных занятий;
- 5) разработка индивидуальных маршрутов обучения.

Ежегодно составляется социальный паспорт школы на основе социальных паспортов классов. С учётом анализа показателей социального паспорта организуется образовательная деятельность. Данные социального паспорта представлены в таблице №4.

Таблица №4.

показатель	31.12.2018 года		31.12.2019 года		31.12.2020 года	
	количество	в % отношении	количество	в % отношении	количество	в % отношении
Количество девочек	59	46,5%	51	46,4%	36	43,4%
Количество мальчиков	45	35,5%	59	53,6%	47	56,6%
Количество обучающихся в заочных классах (10-12 классы)	23	18%	18	16%	24	22,4%
Дети-инвалиды	3	2,3%	3	2,7%	3	2,8%
Общее количество семей	94		81		43	
Неполные семьи	25		36		20	
Многодетные	9		8		6	
Опекаемые	1	0,8%			3	2,8%
приёмные семьи	-	-	-	-	-	-
Проживают в городе	83	65%	93	85%	29	27,1%
Проживают в сельской местности (нуждаются в подвозе)	7	5,5%	11	10%	14	13,1%
Неблагополучные семьи (ОДН)	6	5,7%	5	4,5%	4	9,3%
Дети, состоящие на учёте в ОДН	6	5,7%	6	5,4%	2	1,9%
Дети, состоящие на внутришкольном учёте	7	6,7%	7	6,3%	6	5,6%

Работа по сохранению и укреплению здоровья обучающихся.

С целью создания в школе здоровьесберегающей среды в течение года велся контроль санитарно-гигиенических норм (освещение, тепловой режим), работы столовой, качество питания.

В связи с введением на территории Ленинградской области мер по предотвращению распространения новой коронавирусной инфекции и предупреждения распространения инфекционных заболеваний, во исполнение приказа Министерства просвещения Российской Федерации от 17 марта 2020 года №104 «Об организации образовательной деятельности в организациях, реализующих образовательные программы дошкольного, начального общего, основного общего, среднего общего образования, образовательные программы среднего профессионального образования, соответствующего дополнительного профессионального образования и дополнительные общеобразовательные программы, в условиях распространения новой коронавирусной инфекции на территории Российской Федерации», распоряжения Комитета общего и профессионального образования Ленинградской области от 20.03.2020 №599-р «Об организации образовательной деятельности в организациях, реализующих образовательные программы дошкольного, начального общего, основного общего, среднего общего образования, дополнительные общеобразовательные программы, а так же адаптированные образовательные программы, в условиях распространения новой коронавирусной инфекции на территории Ленинградской области» и в целях профилактики массовой заболеваемости обучающихся ОРВИ в МКОУ «ЛСОШ №68», предупреждения распространения инфекционных заболеваний и новой коронавирусной инфекции COVID-19, образовательная деятельность по всем программам была организована с применением дистанционных технологий и исключительно в электронной информационно-образовательной

среде в период с 30 марта до окончания учебного года. В период дистанционного обучения мониторинг состояния здоровья обучающихся осуществлялся классными руководителями, а работников школы - заместителем директора по УВР и директором школы.

В течение 2020 года мониторинг состояния здоровья учащихся осуществляется медицинской сестрой ГБУЗ ЛО "Лодейнопольская МБ", она в системе проводила работу по сохранению здоровья и профилактике заболеваний. В соответствии с приказом Министерства здравоохранения РФ от 10 августа 2017 г. №514н "О Порядке проведения профилактических медицинских осмотров несовершеннолетних" (с изменениями и дополнениями) проводится диспансеризация несовершеннолетних. В соответствии с приказом Министерства здравоохранения и социального развития Российской Федерации от 12 апреля 2011 г. №302н все работники школы прошли ежегодные обязательные медицинские осмотры.

Распределение учащихся по физкультурным группам (таблица №5).

Таблица №5.

название	31.12.2018 года		31.12.2019 года		31.12.2020 года	
	уч-ся	%	уч-ся	%	уч-ся	%
основная	89	88,4	98	89,1	98	91,6
подготовительная	12	8,4	9	8,2	6	5,6
специальная	3	0,8	0	0	0	0
освобождение	-	2,4	3	2,7	3	2,8

Распределение учащихся по группам здоровья (Таблица №6 на конец года).

Таблица №6.

название	31.12.2017 года		31.12.2018 года		31.12.2019 года		31.12.2020 года	
	уч-ся	%	уч-ся	%	уч-ся	%	уч-ся	%
первая	41	31,5	22	21,2	27	24,6	44	41,1
вторая	73	56,2	64	61,5	64	58,2	49	45,8
третья	15	11,5	15	14,4	16	14,5	11	10,3
четвёртая	0	0	0	0	0	0	0	0
пятая	1	0,8	3	2,9	3	2,7	3	2,8

Просветительская работа по формированию ценностного отношения к здоровью в школе ведется по разным направлениям. Это серии классных часов «Я выбираю здоровье!», «Уроки безопасности», «Спорт – это здорово», «Азбука ЗОЖ» и т.д. В 2020 году доля травматизма обучающихся во время пребывания в школе составила 0%, случаев дорожно-транспортного травматизма не было.

Вывод: создание здоровьесберегающей среды имеет большое значение. Для сохранения здоровья необходимо формировать устойчивую мотивацию к здоровому образу жизни через изучение учебных предметов и внеклассные мероприятия. Необходимо формировать у подрастающего поколения потребность быть здоровым, ответственность за собственное благополучие, необходимые навыки здорового образа жизни.

Организация горячего питания.

Организация питания в школе осуществлялась в соответствии с Социальным кодексом Ленинградской области и по Порядку организации бесплатного питания обучающихся в государственных общеобразовательных учреждениях и учреждениях начального профессионального образования, расположенных на территории Ленинградской области, утвержденному Постановлением Правительства ЛО от 24.10.2006 г. № 295.

В 2020 году было организовано бесплатное двухразовое горячее питание для обучающихся школы с 09 января по 29 марта и с 01 сентября по 26 декабря 2020 года на

сумму 104 рубля в день на человека за счет средств субвенций, выделяемых из областного бюджета в дни и часы работы школы. В целях оказания социальных гарантий обучающимся льготных категорий в период особого режима работы школы (с 30 марта до окончания учебного года (22 мая 2020г.)), на основании личных заявлений родителей (законных представителей), чьи семьи оказались после 30 марта 2020 года в трудной жизненной ситуации в связи с распространением новой коронавирусной инфекции (COVID-19), были выданы набор пищевых продуктов. С сентября 2020 года в соответствии с п. 3 пп.33 Порядка организации бесплатного питания в образовательных организациях Ленинградской области, утвержденным Постановлением Правительства Ленинградской области от 24.10.2006 года №295, и личных заявлений родителей (законных представителей), детям, находящимся на индивидуальном обучении также выдаются наборы пищевых продуктов.

Организация горячего питания и выдача пищевых наборов находилась на постоянном контроле. Оперативно работала комиссия по организации питания, которая постоянно подводила итоги охвата горячим питанием и анализировала результаты. Организация школьного питания, обеспечивающая охрану здоровья учащихся, является неотъемлемой частью здоровьесберегающей школьной среды.

Контроль качества предоставляемого питания осуществлялся заместителем директора по УВР (приказы от 31.08.2020 года №70), и родительской общественностью, что способствовало повышению качества питания.

В 2020 году получали горячее питание 80 обучающихся, бесплатное горячее питание - 29 обучающихся. 3 обучающихся, находящихся на индивидуальном обучении на дому, по заявлению родителей (законных представителей) получают наборы пищевых продуктов. Все обучающиеся (100%) охвачены горячим питанием. Услуги по организации питания обучающихся 7-11 классов на базе МКОУ «СОШ №2» и на базе ГБПОУ ЛО «ЛТПТ» осуществлялось ООО «Торговый Дом Марс» в соответствии с муниципальным контрактом на предоставляемые услуги.

Вывод: организация питания в 2020 году прошла удовлетворительно. В среднем по школе высокий процент питающихся – 100%.

Предупреждение дорожно-транспортного травматизма.

Охрана здоровья и жизни детей предполагает организацию обучения правил дорожного движения (далее ПДД), основам безопасности жизнедеятельности таким образом, чтобы у каждого педагога, родителя, обучающегося сформировалась жизненно важная потребность не только в изучении, но и в соблюдении ПДД. Деятельность эта осуществляется через уроки ОБЖ, занятия по ПДД и классные часы с 7 -11 классах.

Организация работы школы по профилактике детского дорожно-транспортного травматизма (далее – ДДТТ) строится с учетом возрастных особенностей детей. Тематика и форма проведения мероприятий была самая разнообразная. Со старшеклассниками проведены тематические классные часы, инструктажи по предупреждению ДДТТ, «Безопасное движение на улицах и дорогах города». Проведены беседы на родительских собраниях на тему: «Дети и дорога» и классные часы «Дорога и мы», на которых учащихся знакомят с составленной схемой безопасных маршрутов движения детей в школу и обратно.

Главное место занимает схема «Безопасный путь в школу» с указанием всех пешеходных переходов, автобусных остановок и дорожных знаков на улицах микрорайона. Учащимся напоминает о необходимости быть осторожными на дорогах, в транспорте и около железной дороги, о правилах катания на роликах, велосипедах и самокатах.

В течение года, перед каникулами и праздничными днями классные руководители проводят инструктажи по ПДД, технике безопасности в школе, дома и на улице, пожарной безопасности, для чего в каждом классе заведен журнал инструктажа.

Основным результатом работы школы по профилактике ДДТТ можно считать:

1. воспитание культуры поведения учащихся в общественном транспорте, изучение правил при посадке и высадке из транспорта и безопасному поведению на посадочных площадках, закрепление знаний о правилах перехода улицы (дороги) при высадке из общественного транспорта;
2. вовлечение наибольшего числа обучающихся и их родителей в изучение правил дорожного движения;
3. создание информационного, кадрового, организационного и программно-методического обеспечения по вопросам воспитания грамотных и дисциплинированных участников дорожного движения;
4. создание оптимальных условий для поддержания жизни в течение многих лет без дорожно-транспортного травматизма среди обучающихся.

Вывод: для создания условий осознанного изучения и выполнения ПДД обучающимися необходимо включать всех участников образовательных отношений и использовать интерактивные технологии.

Работа группы продленного дня (далее – ГПД).

На основании заявлений родителей о зачислении в ГПД и в соответствии со штатным расписанием, с п. 10.10 СанПиН 2.4.2.2821–10 «Санитарно-эпидемиологические требования к условиям и организации обучения в общеобразовательных учреждениях», утвержденные Постановлением Главного государственного санитарного врача Российской Федерации от 29 декабря 2010г. № 189, календарным графиком школы в 2020 году группу продлённого дня (далее ГПД) посещало 25 человек (приказ от 31.08.2020 г. №57).

В современных условиях работы школы основной целью группы продленного дня является максимальное развитие личности каждого ребенка: воспитание сознательного, здорового члена общества, инициативного, думающего, формирование детского интеллекта, целенаправленное развитие познавательных психических процессов: внимания, воображения, восприятия, памяти, мышления, раскрытие творческого потенциала каждого ребенка.

В течение года работа ГПД была направлена на решение следующих задач:

1. Содействовать развитию культуры общения и формированию гуманных межличностных отношений.
2. Способствовать развитию познавательных интересов обучающихся.
3. Формировать чувство патриотизма, гордости за свою страну.
4. Воспитывать навыки здорового образа жизни.

Для организации воспитательной работы с учениками была составлена Программа работы ГПД. Программа составлена с учетом возрастных особенностей школьников среднего возраста.

Работа в ГПД велась в тесном контакте с родителями и учителями - предметниками. Постоянно обсуждались вопросы, связанные с воспитанием, учебным процессом, организацией досуга.

Вывод: поставленные цели и задачи работы ГПД успешно реализованы и достигнуты.

Общественная оценка деятельности школы

Для изучения общественного мнения нами используются следующие способы:

- 1) независимая оценка качества образования (НОКО), которая проводится через официальный сайт для размещения информации государственных (муниципальных) учреждений <https://bus.gov.ru>. По итогам 2019 года НОКО наша школа занимает 777 место в Российской Федерации среди 38234 организаций, в регионе (Ленинградская область) 147 место среди 344 организаций и 11 место в Лодейнопольском районе среди 19 организаций;
- 2) на официальном сайте школы в разделе «Гостевая книга» общественность имеет возможность оставить свой отзыв о работе школы. Также можно оставить отзыв о работе школы на официальном сайте <https://bus.gov.ru>;
- 3) различные мониторинги и анкетирования участников образовательных отношений.

Значения по критериям оценки:

- 1) критерий 1 «Открытость и доступность информации об организации» сумма баллов 95,8 из 100;
- 2) критерий 2 «Комфортность предоставления услуг» сумма баллов 88 из 100; (уже 4,5 года здание закрыто на реконструкцию, образовательный процесс организован на базе других образовательных организаций);
- 3) критерий 3 «Доступность услуг для инвалидов» сумма баллов 60 из 100; (по данному критерию низкий показатель, т.к. уже 5,5 лет здание закрыто на реконструкцию, образовательная деятельность организована на базе других образовательных организаций);
- 4) критерий 4 «Доброжелательность, вежливость работников организации» сумма баллов 93,6 из 100;
- 5) критерий 5 «Удовлетворенность условиями оказания услуг» сумма баллов 86,2 из 100.

Раздел 3. Оценка содержания и качества подготовки обучающихся и функционирования внутренней системы оценки качества образования

Внутренняя система оценки качества образования (ВСОКО)

ВСОКО осуществляется на основании Положения о формах, периодичности и порядке текущего контроля успеваемости и промежуточной аттестации обучающихся МКОУ «ЛСОШ №68», которое регулирует порядок, периодичность, систему оценок и формы проведения текущего контроля, промежуточной аттестации обучающихся, их перевод в следующий класс в школе, регулирует правила проведения промежуточной аттестации обучающихся, применение единых требований к оценке обучающихся по различным предметам на разных этапах обучения. Показатели успеваемости обучающихся по уровням образования представлены в таблице №7.

Результаты оценки качества образования.

Показатели успеваемости учащихся по уровням образования за три года. Таблица №7.

Периоды обучения	Показатели	НОО	ООО	СОО	СОО (заочная форма обучения, вечерние классы)
2017-2018 уч. год	Количество обучающихся всего	21	76	10	25
	«5»	3	1	0	0
	«4 и 5»	4	20	2	0
	Неуспевающие	0	1	0	0
	оставленных на повторный курс обучения	0	1	0	0
	Качественная успеваемость (%)	33,3	27,6	20	0
	Количественная успеваемость (%)	100	98,6	100	100
2018-2019 уч. год	Количество обучающихся всего	0	76	28	19
	«5»	0	1	0	0
	«4 и 5»	0	23	10	2
	Неуспевающие	0	1	0	0
	оставленных на повторный курс обучения	0	1	0	0
	Качественная успеваемость (%)	0	30,3	36	10,5
	Количественная успеваемость (%)	0	98	100	100
2019-2020 уч. год	Количество обучающихся всего	0	57	34	17
	«5»	0	0	1	0
	«4 и 5»	0	13	6	0
	Неуспевающие	0	1	0	0
	оставленных на повторный курс обучения	0	1	0	0
	Качественная успеваемость (%)	0	23	20,6	0
	Количественная успеваемость (%)	0	98	100	100

Динамика результатов успеваемости и качества знаний в сравнении с прошлыми учебными годами представлена в таблице №8.

Таблица №8.

Периоды обучения	Количественная успеваемость(%)	Качественная успеваемость(%)
НОО		
2013-2014 уч. год	100	56
2014-2015 уч. год	100	63,4
2015-2016 уч. год	100	44,6
2016-2017 уч. год	100	42
2017-2018 уч. год	100	33,3 ↓
<p>С 2018-2019 учебного года нет реализации основной общеобразовательной программы начального общего образования. С 01.09.2015 года набор в первые классы не осуществляется на основании Постановления Администрации МО Лодейнопольский муниципальный район Ленинградской области от 28.04.2015 года №618 "О прекращении деятельности в здании МКОУ "ЛСОШ №68", находящемся по адресу: г. Лодейное Поле, ул. Титова, д.48 на период реконструкции"</p>		
ООО		
2015-2016 уч. год	100	29,9
2016-2017 уч. год	100	28
2017-2018 уч. год	98,6 ↑	27,6 ↑
2018-2019 уч. год	99 ↓	30,3 ↓
2019-2020 уч. год	98 ↓	23 ↓
СОО		
2015-2016 уч. год	100	0
2016-2017 уч. год	100	6
2017-2018 уч. год	100	6
2018-2019 уч. год	100	21,4 ↓
2019-2020 уч. год	100	20,6 ↓
ИТОГО по школе		
2015-2016 уч. год	100	36,6
2016-2017 уч. год	100	33
2017-2018 уч. год	99	22,7 ↑
2018-2019 уч. год	99	28,5 ↓
2019-2020 уч. год	99	18,5 ↓

В соответствии с планом внутришкольного контроля успеваемость и качество знаний обучающихся находились на постоянном контроле. Осуществлялся подробный анализ результатов работы обучающихся по итогам триместров и полугодий, обсуждались направления деятельности по повышению результативности обучения по классу в целом, учащихся «группы риска»; обучающихся, имеющих хорошие способности к усвоению программного материала по учебным предметам. Эта работа дала следующие результаты (Таблица №9).

Показатели успеваемости учащихся за 2019-2020 учебный год

Таблица №9.

класс	Начало года	выбыло	прибыло	Конец года	н/а	«5»	«4 и 5»	% качества	Не успевают	1 предмет	2 предмета	2 и более предмета	% успеваемости	Оставлено на повторный курс обучения
6	17	0	0	17	0	0	5	30%	0	-	-	-	100%	0
7	18	0	1	19	0	0	3	15%	0	-	-	-	100%	0
8	10	1	0	9	0	0	3	33%	0	-	-	-	100%	0
9	12	0	0	12	1	0	2	17%	0	-	-	-	92%	1
Итого 5-9 классы	57	1	1	57	1	0	13	23%	1	0	0	1	98,2%	1
10А	17	0	2	19	0	0	2	11%	0	0	0	0	100%	0
11А	15	0	0	15	0	1	4	33%	0	0	0	0	100%	0
10Б	6	2	2	6	0	0	0	0%	0	0	0	0	100%	0
11	9	6	1	4	0	0	0	0%	0	0	0	0	100%	0
12	9	2	0	7	0	0	0	0%	0	0	0	0	100%	0
Итого 10-12 (включая вечерние) классы	56	10	5	51	0	1	6	14%	0	0	0	0	100%	0
Всего по школе	113	11	6	108	1	1	19	19%	1	0	0	1	99%	1

Анализ промежуточной аттестации обучающихся за отчетный период, показывает, что результаты обучающихся школы соответствуют требованиям ФГОС ООО, ФГОС СОО, ФК ГОС. Но на конец учебного года из общей численности учащихся только 19 человек (19%) закончили обучение на «4 и 5», в сравнении с 2018-2019 учебным годом это ниже на 9%. По итогам 2018-2019 учебного года количественный показатель (успеваемость) остался прежним. 1 обучающийся 9 класса не был допущен до экзаменов в связи с пропусками уроков по неуважительным причинам, он уже второй год не посещает занятия. С этим обучающимся была проведена большая работа, которая не дает положительного результата.

При проведении анализа по каждому классу можно увидеть, что процент качества снизился практически по всем класса, кроме 8 и 9 классов (результат остался стабильным). Сравнительный анализ представлен в таблице №10.

Таблица №10.

По итогам 2018-2019 учебного года							По итогам 2019-2020 учебного года						
класс	«5»	«4 и 5»	% качества	% успеваемости	Не успевают	Оставлено на повторный курс обучения	класс	«5»	«4 и 5»	% качества	% успеваемости	Не успевают	Оставлено на повторный курс обучения
5	1	8	50%	100%	0	0	6	0	5	30%	100%	0	0
6	0	4	22%	100%	0	0	7	0	3	15%	100%	0	0
7	0	3	33%	90%	1	0	8	0	3	33%	100%	0	0
8	0	2	20%	100%	0	0	9	0	2	17%	92%	0	1
9	0	6	32%	100%	0	1	10А	0	2	11%	100%	0	0
10А	1	5	40%	100%	0	0	11А	1	4	33%	100%	0	0
							10Б	0	0	0%	100%	0	0
11А	0	5	38%	100%	0	0							
10Б	0	0	0%	100%	0	0	11Б	0	0	0%	100%	0	0
11Б	0	2	28%	100%	0	0	12	0	0	0%	100%	0	0
12	0	0	0%	100%	0	0							

Процент качества снижается в связи с отсутствием учащихся начального уровня образования (с сентября 2015 года нет набора в первые классы). Для детей этого возраста ведущей является учебная деятельность. Это период формирования способности к целенаправленному систематическому труду, ответственного отношения к учебе и готовности учиться. Познавательная деятельность младшего школьника преимущественно проходит в процессе обучения. Естественные возможности ребёнка, обучающегося по программе начального уровня образования, очень велики: его мозг обладает такой пластичностью, которая позволяет ему легко справляться с задачами дословного запоминания. Все это и многое другое объясняет, почему именно младшие школьники показывают высокое качество успеваемости. Отсутствие набора детей на начальный уровень образования, а также отсутствие обучающихся 5-6 классов объясняет причину снижения качества образования по школе в целом. Для ребят 5-6 классов характерно возрастание познавательной активности и любознательности, возникновение познавательных интересов. Что позволяет добиваться в процессе обучения хорошего качества успеваемости. Причиной снижения процента качества также является и увеличения процента обучающихся по заочной форме обучения (вечерние классы).

Результаты промежуточной аттестации за 1 полугодие 2020-2021 учебного года представлены в таблице №11.

Таблица №11

класс	Количество обучающихся	Успевают					Не аттестовано			Не успевают по предметам			
		всего	На «5»	из них		С одной «3»	всего	из них		всего	из них		
				На «4 и 5»	всего			Из них с одной «4»	По уважительным причинам		По пропускам без уважительных причин	По одному	По двум
7	17	17	0	3	0	2	0	0	0	1	1	0	0
8	19	19	0	4	0	0	0	0	0	4	1	1	2
9	10	10	0	3	0	0	1	0	1	2	0	2	0
5-9	46	46	0	10	0	2	1	0	1	7	2	3	2
10А	18	18	0	3	0	1	0	0	0	0	0	0	0
11А	19	19	2	2	0	3	0	0	0	0	0	0	0
10-11	37	37	2	5	0	4	0	0	0	0	0	0	0
10Б	7	7	0	1	0	2	0	0	0	0	0	0	0
11Б	10	10	0	0	0	1	0	0	0	0	0	0	0
12	6	6	0	1	0	0	0	0	0	0	0	0	0
10-12 (вечерние классы)	23	23	0	2	0	3	0	0	0	0	0	0	0
7-11	83	83	2	15	0	6	1	0	1	7	2	3	2
по школе	106	106	2	17	0	9	1	0	1	7	2	3	2

В таблице №12 представлены средние показатели по школе за три года.

Таблица №12

Средние показатели по ОО:			
	2018-2019	2019-2020	2020-2021 1 триместр, 1 полугодие
Успеваемость	5-9 классы: 98,6% 10-12 классы: 100% Общий результат: 99%	6-9 классы: 98% 10-12 классы: 100% Общий результат: 99%	7-9 классы: 85% 10-12 классы: 100% Общий результат: 91%
Качество	5-9 классы: 30,3% 10-12 классы: 25,5% Общий результат: 28,2%	6-9 классы: 23% 10-12 классы: 13,7% Общий результат: 18,5%	7-9 классы: 31% 10-12 классы: 15% Общий результат: 22%
Оставлены на повторное обучение	5-9 классы: 1 чел. 10-12 классы: 0 чел. Общий результат: 1 чел.	6-9 классы: 1 чел. 10-12 классы: 0 чел. Общий результат: 1 чел.	
Окончили на «4» и «5»	5-9 классы: 29% 10-12 классы: 23,4% Общий результат: 26,6%	6-9 классы: 23% 10-12 классы: 11,8% Общий результат: 17,6%	7-9 классы: 31% 10-12 классы: 12% Общий результат: 20%
Окончили на «5»	5-9 классы: 1,3% 10-12 классы: 2,1% Общий результат: 1,6%	6-9 классы: 0% 10-12 классы: 2,1% Общий результат: 1%	7-9 классы: 0% 10-12 классы: 3,3% Общий результат: 1,9%

Вывод: сравнительный анализ средних показателей по школе за три года показал, что процент успеваемости обучающихся по итогам промежуточной аттестации на конец учебного года остается стабильным. Так же, как и в 2018-2019 учебном году есть один обучающийся оставленный на повторный курс обучения. Родители этого обучающегося неоднократно привлекались к административной ответственности по ст. 5.35 Кодекса КОАП РФ. Материалы многократно рассматривались на заседании комиссии по делам несовершеннолетних. Работа с данными подростком и его семьей проводилась всеми субъектами системы профилактики, однако положительного результата добиться не удалось. Количество учащихся, которые учатся на «4» и «5» на «5» в 2019-2020 учебном году снизилось на 9,6% по сравнению с 2018-2019 учебным годом. Причины снижения качества образования подробно описаны в этом разделе. Результаты промежуточной аттестации за 1 полугодие и 1 триместр показывают о повышении качества обученности на 3,3% по сравнению с концом 2019-2020 учебного года.

Внешняя система оценки качества образования.

Результаты всероссийских проверочных работ (ВПР), проводимых в 2020 году.

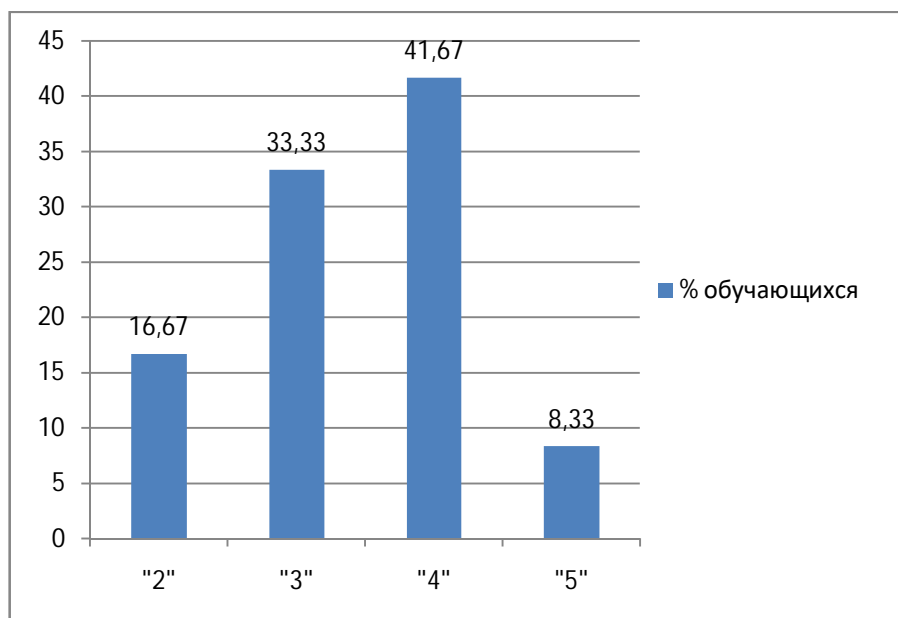
Всероссийские проверочные работы - это итоговые контрольные работы, которые проводятся в школе по завершении обучения в 6-8 и 10 классах. Они проходят по отдельным предметам для оценки уровня знаний учеников с учетом требований федеральных государственных образовательных стандартов. Весной 2020 года из-за эпидемиологической ситуации Всероссийские проверочные работы (далее - ВПР) не проводились в конце учебного года, а были перенесены на осень 2020 года. ВПР проводились в качестве входного мониторинга качества образования, результаты которого выявили имеющиеся пробелы в знаниях у обучающихся для корректировки рабочих программ по учебным предметам на 2020/2021 учебный год.

ВПР русский язык - 7 класс (по программе 6 класса).

Максимальный первичный балл: 51

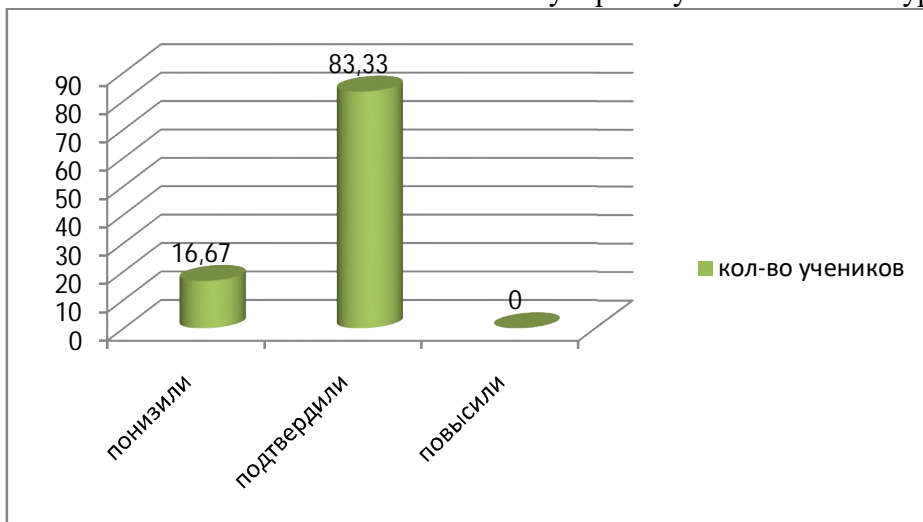
Группы участников	Кол-во участников	2	3	4	5
Вся выборка	1208149	24,73	40,66	28,41	6,2
Ленинградская обл.	12436	18,59	42,59	32,64	6,18
Лодейнопольский муниципальный район	204	22,06	44,12	28,92	4,9
Муниципальное казённое общеобразовательное учреждение "Лодейнопольская средняя общеобразовательная школа №68 "	12	16,67	33,33	41,67	8,33

Общая гистограмма отметок



Группы участников	Кол-во участников	%
Понизили (Отметка < Отметка по журналу) %	2	16,67
Подтвердили (Отметка = Отметке по журналу) %	10	83,33
Повысили (Отметка > Отметка по журналу) %	0	0
Всего	12	100

Гистограмма соответствия отметок за выполненную работу и отметок по журналу

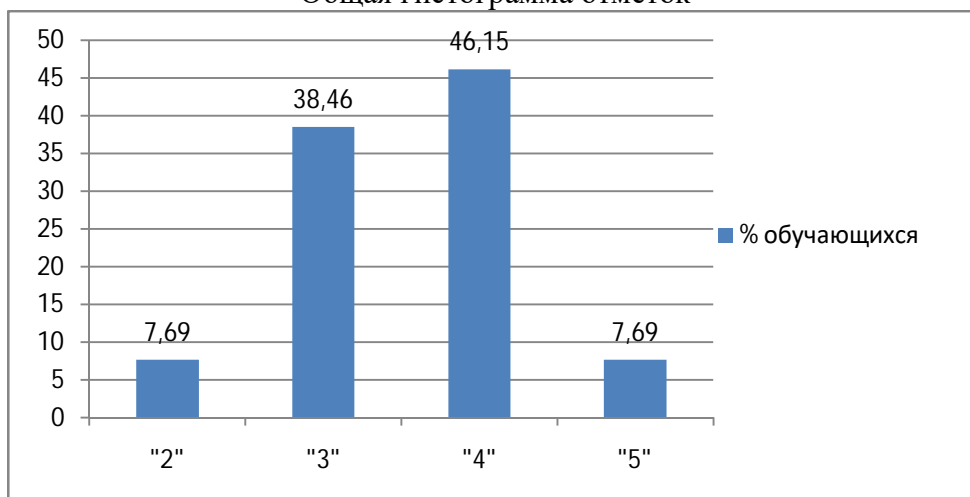


ВПР математика - 7 класс (по программе 6 класса).

Максимальный первичный балл: 16

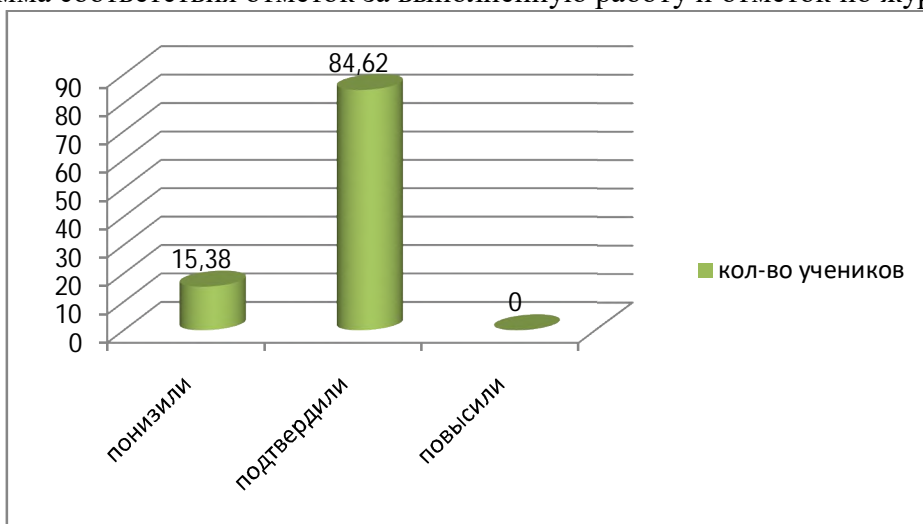
Группы участников	Кол-во участников	2	3	4	5
Вся выборка	1210889	20,09	48,79	26,84	4,28
Ленинградская обл.	12601	16,67	48,25	30,4	4,68
Лодейнопольский муниципальный район	198	18,69	43,43	33,84	4,04
Муниципальное казённое общеобразовательное учреждение "Лодейнопольская средняя общеобразовательная школа №68 "	13	7,69	38,46	46,15	7,69

Общая гистограмма отметок



Группы участников	Кол-во участников	%
Понизили (Отметка < Отметка по журналу) %	2	15,38
Подтвердили (Отметка = Отметке по журналу) %	11	84,62
Повысили (Отметка > Отметка по журналу) %	0	0
Всего	13	100

Гистограмма соответствия отметок за выполненную работу и отметок по журналу

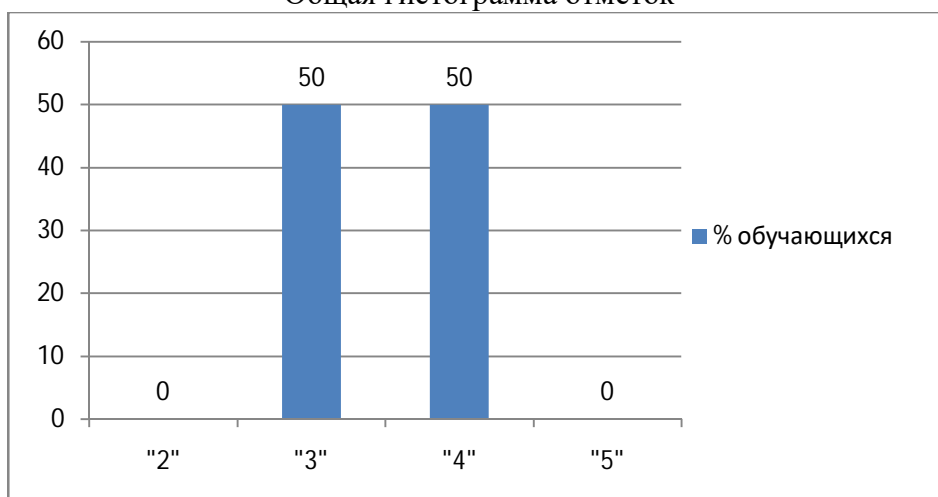


ВПР биология - 7 класс (по программе 6 класса).

Максимальный первичный балл: 28

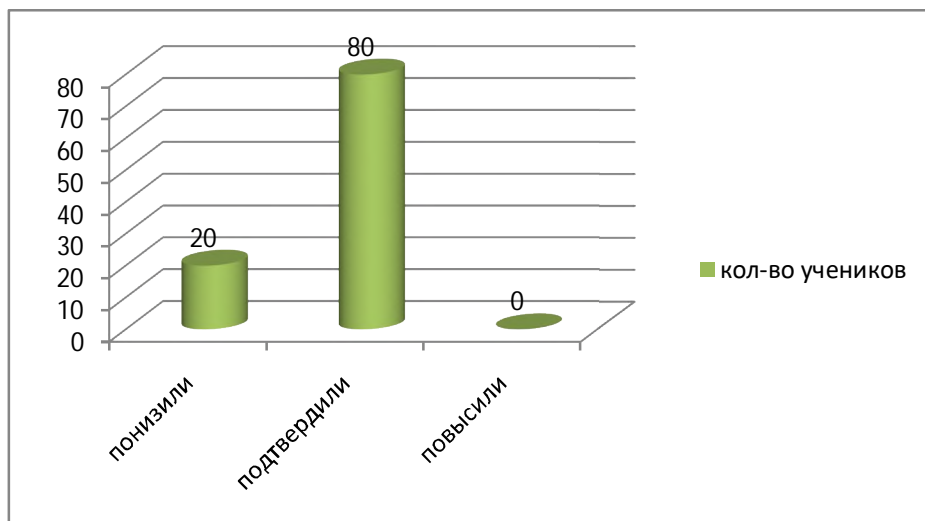
Группы участников	Кол-во участников	2	3	4	5
Вся выборка	1195835	16,02	47,27	31,25	5,46
Ленинградская обл.	12698	10,83	48,74	35,02	5,42
Лодейнопольский муниципальный район	187	10,16	62,57	26,2	1,07
Муниципальное казённое общеобразовательное учреждение "Лодейнопольская средняя общеобразовательная школа №68 "	10	0	50	50	0

Общая гистограмма отметок



Группы участников	Кол-во участников	%
Понизили (Отметка < Отметка по журналу) %	2	20
Подтвердили (Отметка = Отметке по журналу) %	8	80
Повысили (Отметка > Отметка по журналу) %	0	0
Всего	10	100

Гистограмма соответствия отметок за выполненную работу и отметок по журналу

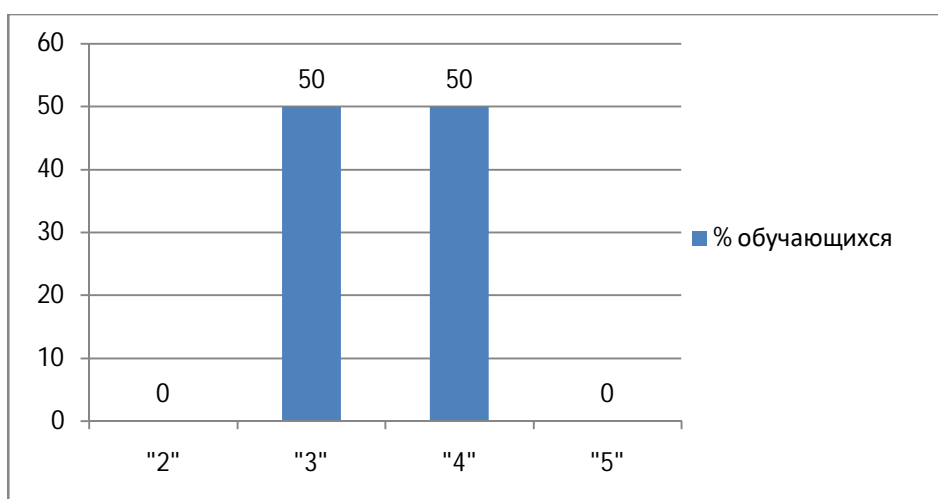


ВПР история - 7 класс (по программе 6 класса).

Максимальный первичный балл: 20

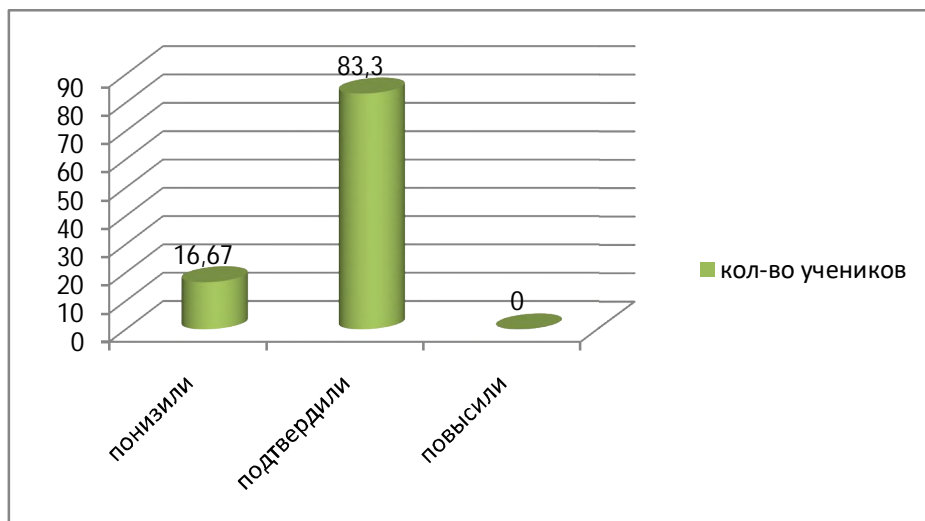
Группы участников	Кол-во участников	2	3	4	5
Вся выборка	1193814	16,37	46,92	29,15	7,55
Ленинградская обл.	12427	10,35	49,04	33,05	7,55
Лодейнопольский муниципальный район	207	13,04	60,87	23,67	2,42
Муниципальное казённое общеобразовательное учреждение "Лодейнопольская средняя общеобразовательная школа №68 "	12	0	50	50	0

Общая гистограмма отметок



Группы участников	Кол-во участников	%
Понижили (Отметка < Отметка по журналу) %	2	16,67
Подтвердили (Отметка = Отметке по журналу) %	10	83,33
Повысили (Отметка > Отметка по журналу) %	0	0
Всего	12	100

Гистограмма соответствия отметок за выполненную работу и отметок по журналу

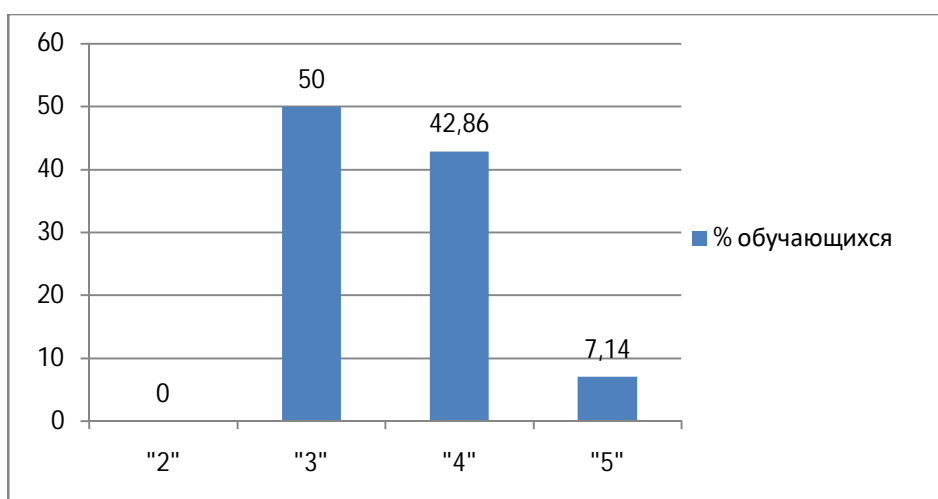


ВПР география - 7 класс (по программе 6 класса).

Максимальный первичный балл: 37

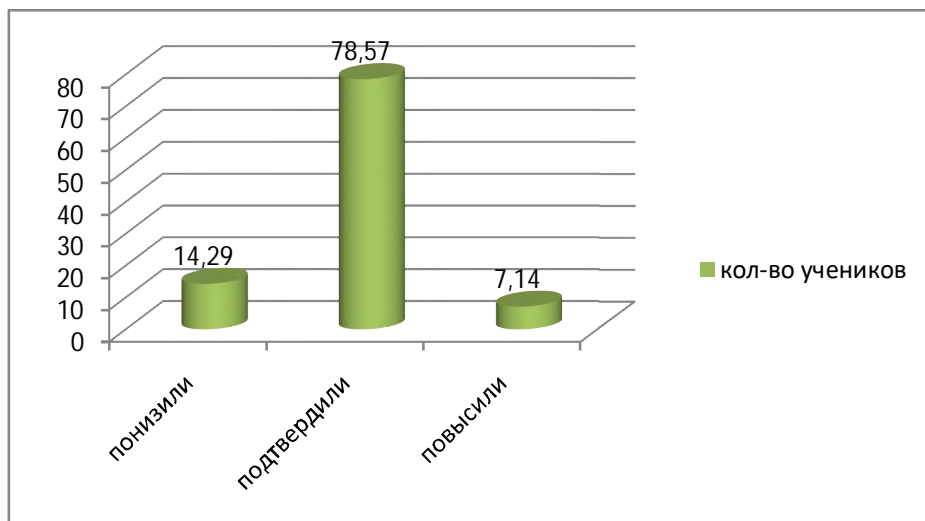
Группы участников	Кол-во участников	2	3	4	5
Вся выборка	1199083	6,23	47,75	38,01	8,02
Ленинградская обл.	12733	3,45	44,99	42,6	8,95
Лодейнопольский муниципальный район	207	3,86	44,44	44,93	6,76
Муниципальное казённое общеобразовательное учреждение "Лодейнопольская средняя общеобразовательная школа №68 "	14	0	50	42,86	7,14

Общая гистограмма отметок



Группы участников	Кол-во участников	%
Понижили (Отметка < Отметка по журналу) %	2	14,29
Подтвердили (Отметка = Отметке по журналу) %	11	78,57
Повысили (Отметка > Отметка по журналу) %	1	7,14
Всего	14	100

Гистограмма соответствия отметок за выполненную работу и отметок по журналу

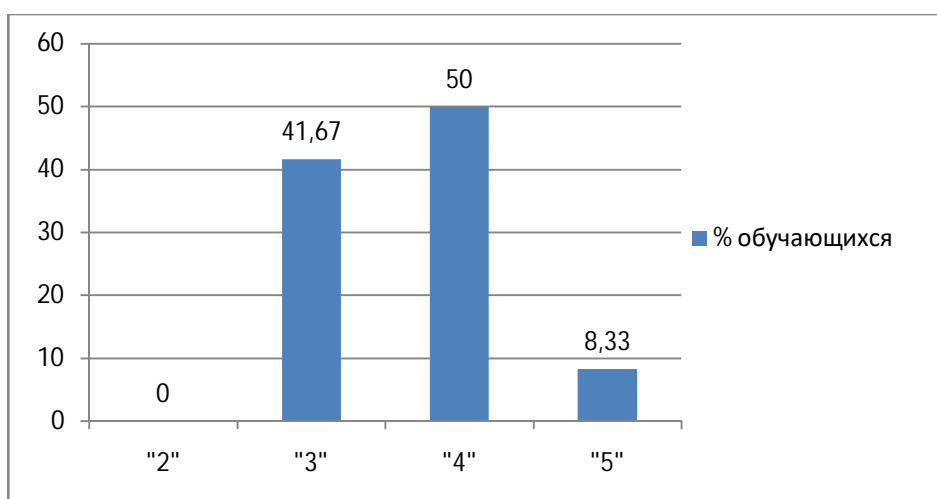


ВПР обществознание - 7 класс (по программе 6 класса).

Максимальный первичный балл: 23

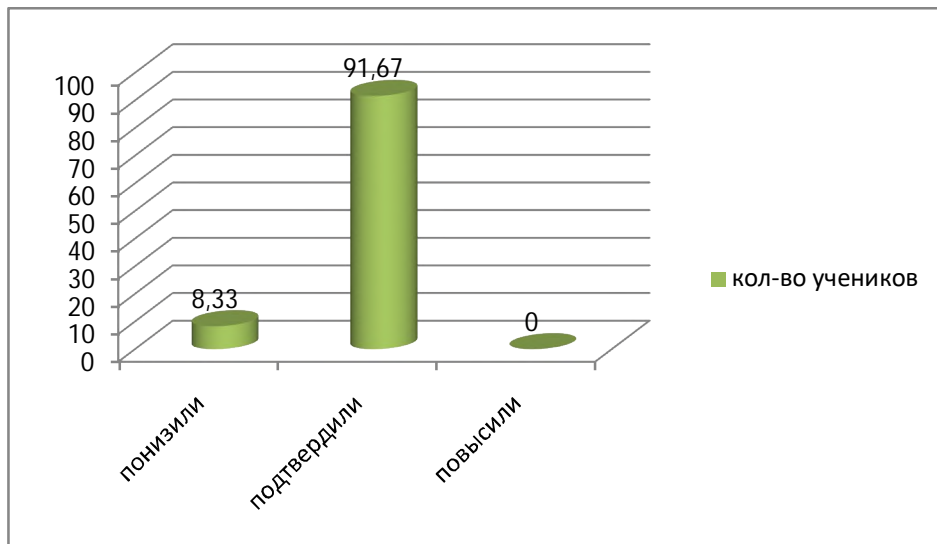
Группы участников	Кол-во участников	2	3	4	5
Вся выборка	1200101	14,09	44,81	32,32	8,78
Ленинградская обл.	12888	7,79	40,84	40,17	11,2
Лодейнопольский муниципальный район	209	9,09	55,02	32,54	3,35
Муниципальное казённое общеобразовательное учреждение "Лодейнопольская средняя общеобразовательная школа №68 "	12	0	41,67	50	8,33

Общая гистограмма отметок



Группы участников	Кол-во участников	%
Понизили (Отметка < Отметка по журналу) %	1	8,33
Подтвердили (Отметка = Отметке по журналу) %	11	91,67
Повысили (Отметка > Отметка по журналу) %	0	0
Всего	12	100

Гистограмма соответствия отметок за выполненную работу и отметок по журналу



Корреляция результатов внутренней (промежуточная аттестация) и внешней (ВПР) систем оценки качества образования в 7 классе				
	2018-2019	Результативность (объективность результатов, корреляция с ТКУ, ПА) по итогам 2018-2019 (весна)	2019-2020	Результативность (объективность результатов, корреляция с ТКУ, ПА) по итогам 2019-2020 (осень 2020г.)
	5 класс		6 класс	7 класс (по программе 6 класса)
Русский язык	ОО: Успеваемость 100% Качество 75% Ср. балл:3,4 Район: Успеваемость 86,6% Качество 50,7% ЛО: Успеваемость 90,7% Качество 54,2%	Успеваемость-100% Качество 60% Сравнительный анализ результатов ВПР с годовыми отметками обучающихся по русскому языку показал несоответствие результатов ВПР с результатами текущего контроля успеваемости и промежуточной аттестации, успеваемость внутренней СОКО соответствует внешней СОКО, а качество по итогам года – занижено на 15%.	ОО: Успеваемость 100% Качество 76,5% Ср. балл:3,52 Район: Успеваемость 77,94% Качество 33,82% ЛО: Успеваемость 81,41% Качество 38,82%	Успеваемость-83,3% Качество 50% Сравнительный анализ результатов ВПР с годовыми отметками обучающихся по русскому языку показал несоответствие результатов ВПР с результатами текущего контроля успеваемости и промежуточной аттестации, успеваемость внутренней СОКО не соответствует внешней СОКО, успеваемость по итогам года повышена на 16,7%, а качество по итогам года – повышено на 26,5%.
Математика	ОО: Успеваемость 100% Качество 71,4% Ср. балл:4 Район: Успеваемость 3,7% Качество 67,8% ЛО: Успеваемость 92,2% Качество 57,1%	Успеваемость-100% Качество 60% Сравнительный анализ результатов ВПР с годовыми отметками обучающихся по математике показал несоответствие результатов ВПР с результатами текущего контроля успеваемости и промежуточной аттестации, успеваемость внутренней СОКО соответствует внешней СОКО, а качество по итогам года – занижено на 11,4%.	ОО: Успеваемость 100% Качество 47,1% Ср. балл: 3,59 Район: Успеваемость 81,31% Качество 37,88% ЛО: Успеваемость 83,33% Качество 35,08%	Успеваемость - 92,3% Качество - 53,84% Сравнительный анализ результатов ВПР с годовыми отметками обучающихся по математике показал несоответствие результатов ВПР с результатами текущего контроля успеваемости и промежуточной аттестации, успеваемость внутренней СОКО не соответствует внешней СОКО, успеваемость по итогам года повышена на 7,7%, а качество по итогам года – занижено на 6,74%.

Биология	<p>ОО: Успеваемость 100% Качество 71,4% Ср. балл: 4 Район: Успеваемость 100% Качество 68,7% ЛЮ: Успеваемость 99,03% Качество 67,8%</p>	<p>Успеваемость-100% Качество 67% Сравнительный анализ результатов ВПР с годовыми отметками обучающихся по биологии показал соответствие результатов ВПР с результатами текущего контроля успеваемости и промежуточной аттестации, успеваемость внутренней СОКО соответствует внешней СОКО, а качество по итогам года – занижено всего на 4,4%. Результат стабильный.</p>	<p>ОО: Успеваемость 100% Качество- 47,1% Ср. балл: 3,53 Район: Успеваемость – 89,84% Качество – 27,27% ЛЮ: Успеваемость – 89,18% Качество – 40,44%</p>	<p>Успеваемость-100% Качество 50% Сравнительный анализ результатов ВПР с годовыми отметками обучающихся по биологии показал соответствие результатов ВПР с результатами текущего контроля успеваемости и промежуточной аттестации, успеваемость внутренней СОКО соответствует внешней СОКО, а качество по итогам года – занижено всего на 3%. Результат стабильный.</p>
История	<p>ОО: Успеваемость 100% Качество 67% Ср. балл: 3,7 Район: Успеваемость 91,4% Качество 43,1% ЛЮ: Успеваемость 94,8% Качество 55,2%</p>	<p>Успеваемость-100% Качество 73% Сравнительный анализ результатов ВПР с годовыми отметками обучающихся по истории показал соответствие результатов ВПР с результатами текущего контроля успеваемости и промежуточной аттестации, успеваемость внутренней СОКО соответствует внешней СОКО, а качество по итогам года – завышено всего на 6%. Результат стабильный.</p>	<p>ОО: Успеваемость 100% Качество 58,8% Ср. балл: 3,65 Район: Успеваемость 86,96% Качество 26,09% ЛЮ: Успеваемость 89,64% Качество 40,6%</p>	<p>Успеваемость-100% Качество 50% Сравнительный анализ результатов ВПР с годовыми отметками обучающихся по истории показал незначительное расхождение результатов ВПР с результатами текущего контроля успеваемости и промежуточной аттестации, успеваемость внутренней СОКО соответствует внешней СОКО, а качество по итогам года – завышено на 8,8%.</p>
География			<p>ОО: Успеваемость 100% Качество 52,9% Ср. балл: 3,53 Район: Успеваемость 96,13% Качество 51,69% ЛЮ: Успеваемость 89,64% Качество 40,6%</p>	<p>Успеваемость-100% Качество – 50% Сравнительный анализ результатов ВПР с годовыми отметками обучающихся по географии показал соответствие результатов ВПР с результатами текущего контроля успеваемости и промежуточной аттестации, успеваемость внутренней СОКО соответствует внешней СОКО, качество – завышено всего на 3%. Результат стабильный.</p>
Обществознание			<p>ОО: Успеваемость 100% Качество 58,8%</p>	<p>Успеваемость-100% Качество 58,3%</p>

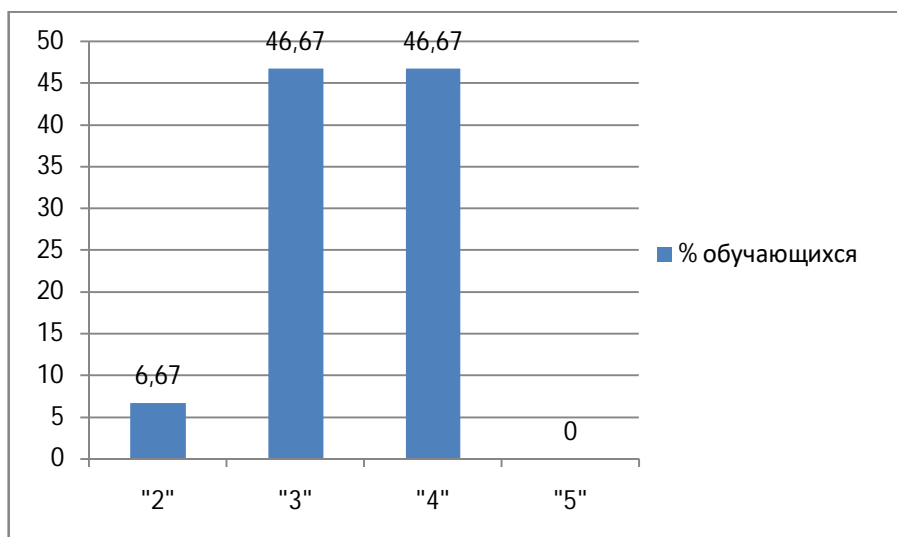
			<p>Ср. балл: 3,71 Район: Успеваемость 90,91% Качество 35,89% ЛЮ: Успеваемость 92,21% Качество 51,37%</p>	<p>Сравнительный анализ результатов ВПР с годовыми отметками обучающихся по общественнозначению показал полное соответствие результатов ВПР с результатами текущего контроля и по успеваемости и по качеству. Результат стабильный.</p>
--	--	--	--	---

ВПР русский язык - 8 класс (по программе 7 класса).

Максимальный первичный балл: 47

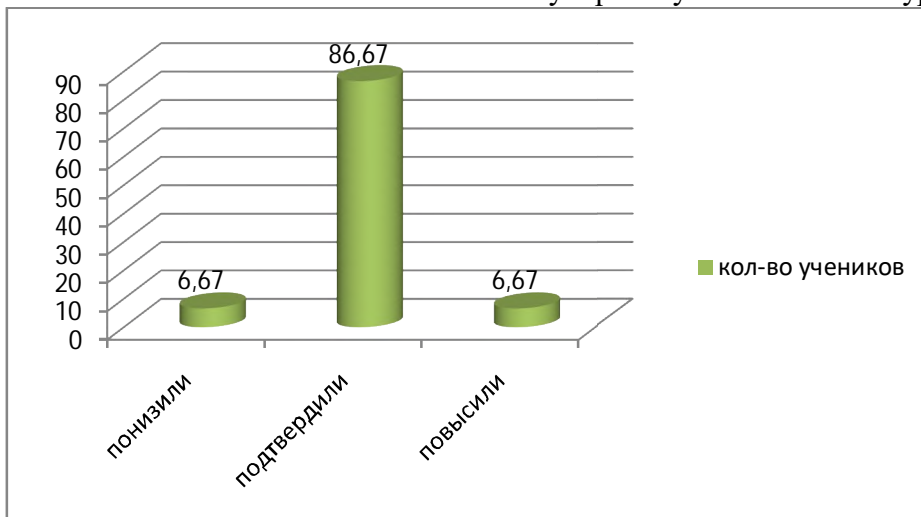
Группы участников	Кол-во участников	2	3	4	5
Вся выборка	1091372	25,49	44,17	25,96	4,39
Ленинградская обл.	11496	20,99	46,63	27,9	4,48
Лодейнопольский муниципальный район	203	27,09	48,77	21,67	2,46
Муниципальное казённое общеобразовательное учреждение "Лодейнопольская средняя общеобразовательная школа №68 "	15	6,67	46,67	46,67	0

Общая гистограмма отметок



Группы участников	Кол-во участников	%
Понизили (Отметка < Отметка по журналу) %	1	6,67
Подтвердили (Отметка = Отметке по журналу) %	13	86,67
Повысили (Отметка > Отметка по журналу) %	1	6,67
Всего	15	100

Гистограмма соответствия отметок за выполненную работу и отметок по журналу

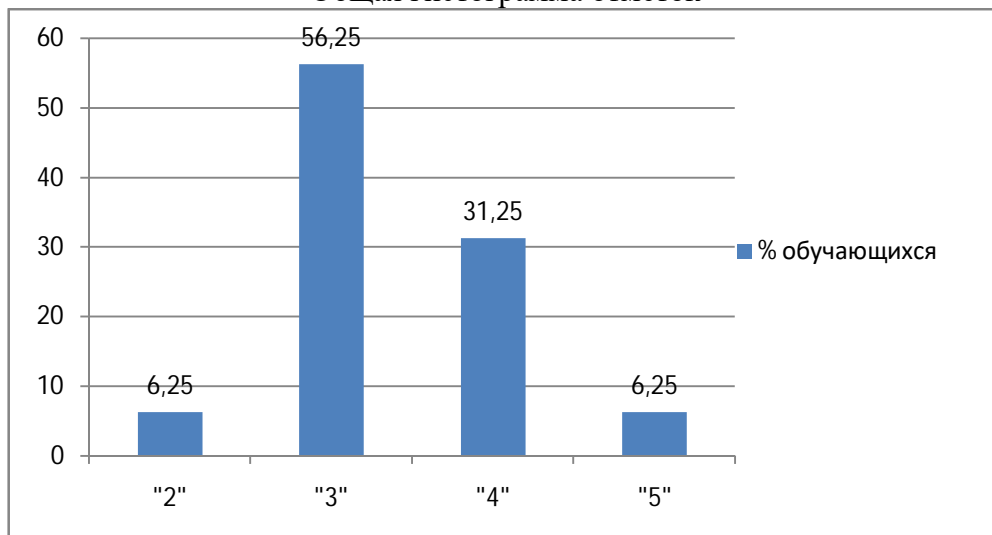


ВПР математика - 8 класс (по программе 7 класса).

Максимальный первичный балл: 19

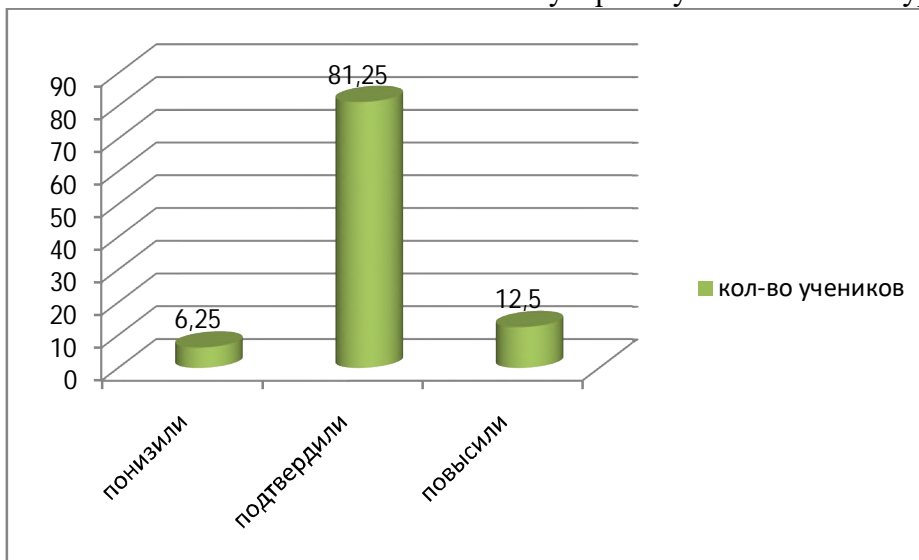
Группы участников	Кол-во участников	2	3	4	5
Вся выборка	1090334	17,36	50,21	25,93	6,5
Ленинградская обл.	11653	14,41	53,03	26,22	6,34
Лодейнопольский муниципальный район	204	17,91	52,99	25,37	3,73
Муниципальное казённое общеобразовательное учреждение "Лодейнопольская средняя общеобразовательная школа №68 "	16	6,25	56,25	31,25	6,25

Общая гистограмма отметок



Группы участников	Кол-во участников	%
Понизили (Отметка < Отметка по журналу) %	1	6,25
Подтвердили (Отметка = Отметке по журналу) %	13	81,25
Повысили (Отметка > Отметка по журналу) %	2	12,5
Всего	16	100

Гистограмма соответствия отметок за выполненную работу и отметок по журналу

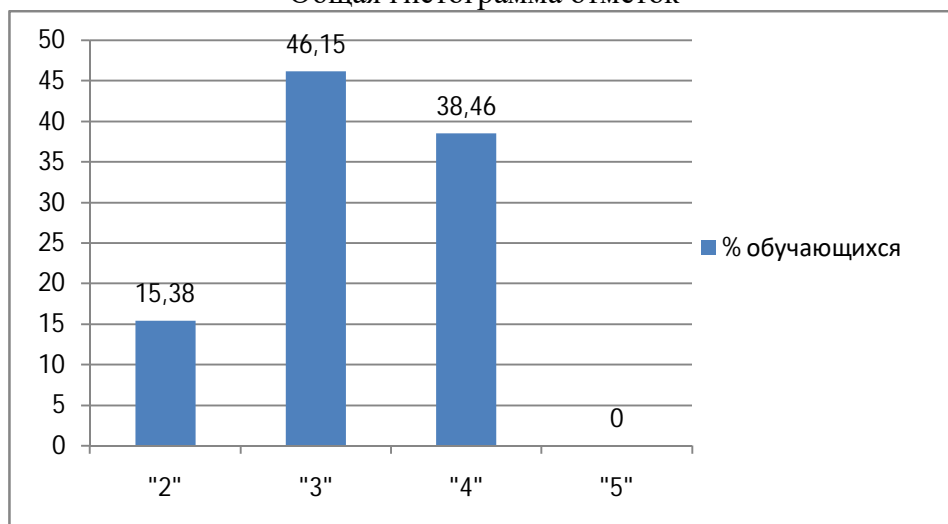


ВПР физика - 8 класс (по программе 7 класса).

Максимальный первичный балл: 18

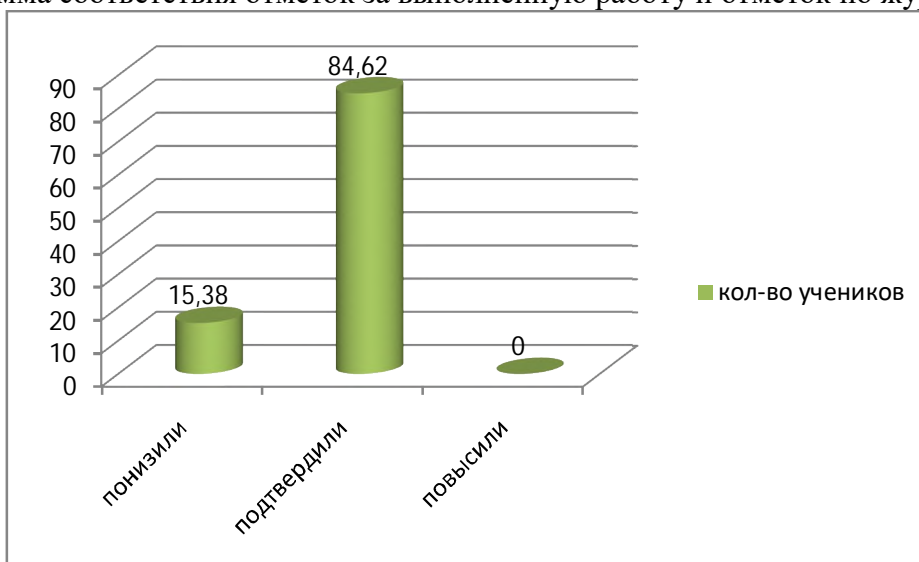
Группы участников	Кол-во участников	2	3	4	5
Вся выборка	1075888	20,48	47,47	25,55	6,5
Ленинградская обл.	11208	15,09	50,29	29,18	5,44
Лодейнопольский муниципальный район	189	19,58	44,44	28,04	7,94
Муниципальное казённое общеобразовательное учреждение "Лодейнопольская средняя общеобразовательная школа №68 "	13	15,38	46,15	38,46	0

Общая гистограмма отметок



Группы участников	Кол-во участников	%
Понизили (Отметка < Отметка по журналу) %	2	15,38
Подтвердили (Отметка = Отметке по журналу) %	11	84,62
Повысили (Отметка > Отметка по журналу) %	0	0
Всего	13	100

Гистограмма соответствия отметок за выполненную работу и отметок по журналу

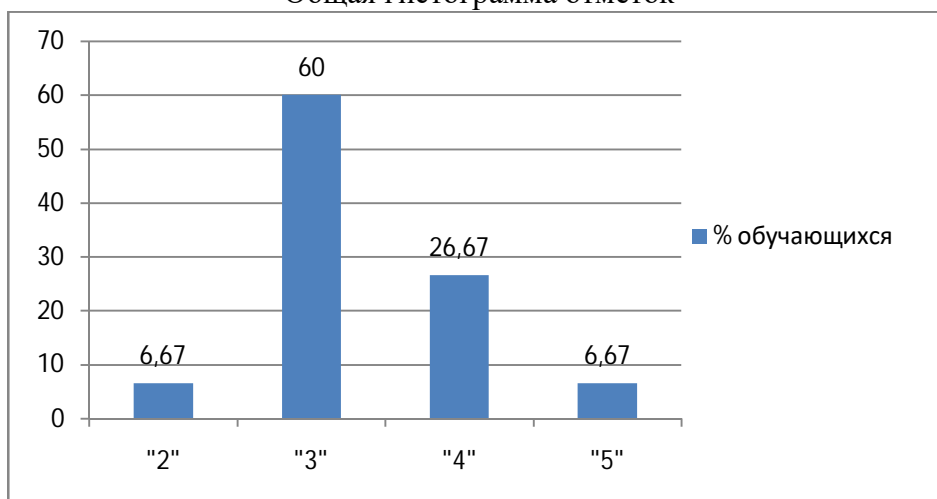


ВПР биология - 8 класс (по программе 7 класса).

Максимальный первичный балл: 28

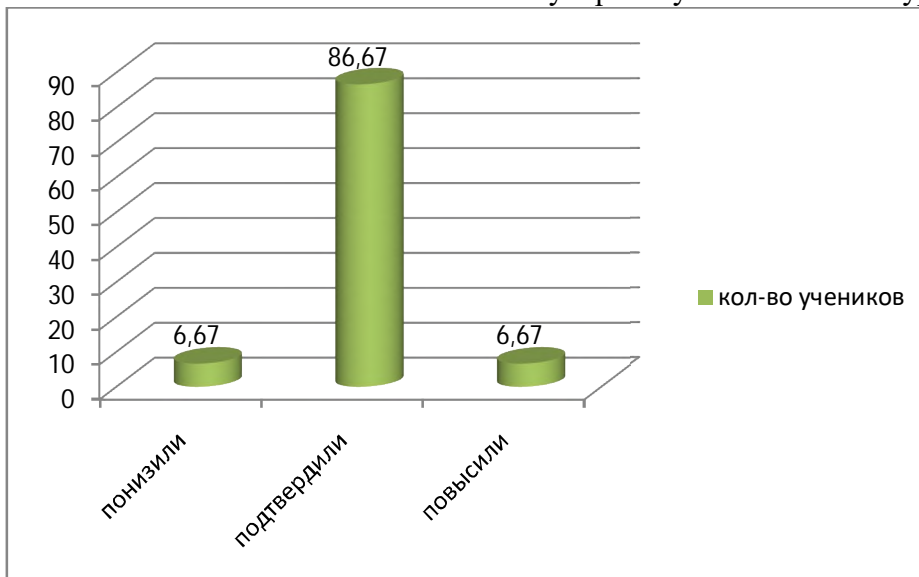
Группы участников	Кол-во участников	2	3	4	5
Вся выборка	1081885	14,88	49,72	29,39	6,01
Ленинградская обл.	11236	11,36	51,78	31,8	5,07
Лодейнопольский муниципальный район	193	11,92	59,59	23,83	4,66
Муниципальное казённое общеобразовательное учреждение "Лодейнопольская средняя общеобразовательная школа №68 "	15	6,67	60	26,67	6,67

Общая гистограмма отметок



Группы участников	Кол-во участников	%
Понизили (Отметка < Отметка по журналу) %	1	6,67
Подтвердили (Отметка = Отметке по журналу) %	13	86,67
Повысили (Отметка > Отметка по журналу) %	1	6,67
Всего	15	100

Гистограмма соответствия отметок за выполненную работу и отметок по журналу

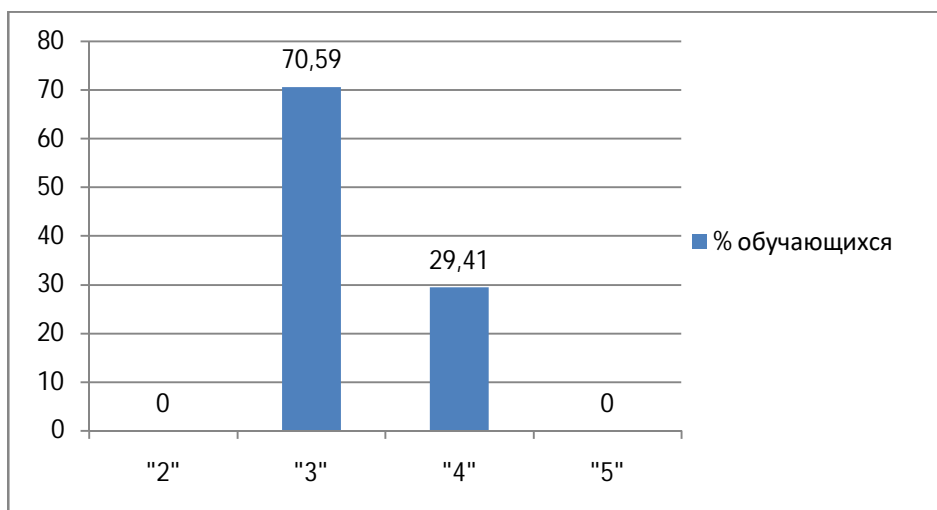


ВПР история - 8 класс (по программе 7 класса).

Максимальный первичный балл: 25

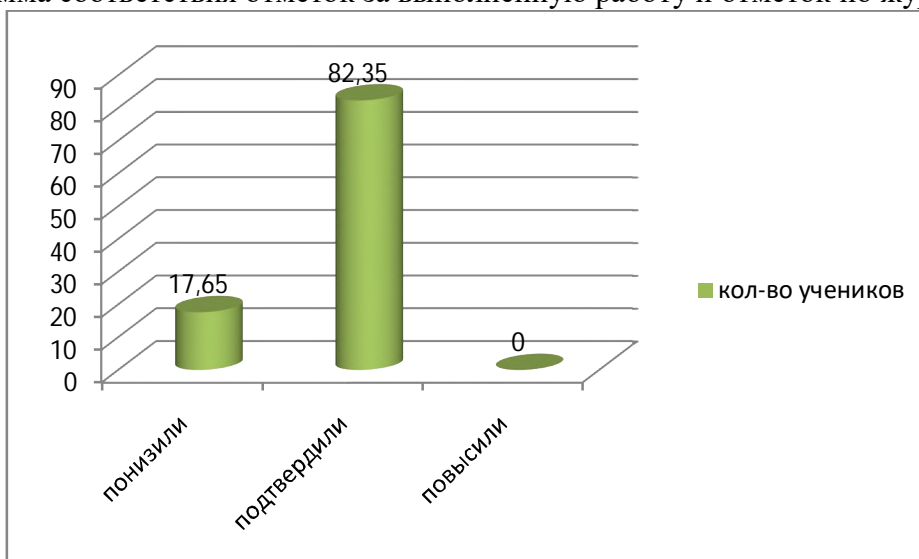
Группы участников	Кол-во участников	2	3	4	5
Вся выборка	1071952	17,6	45,95	28,97	7,48
Ленинградская обл.	11233	14,1	47,71	31,44	6,75
Лодейнопольский муниципальный район	192	18,75	57,81	19,27	4,17
Муниципальное казённое общеобразовательное учреждение "Лодейнопольская средняя общеобразовательная школа №68 "	17	0	70,59	29,41	0

Общая гистограмма отметок



Группы участников	Кол-во участников	%
Понизили (Отметка < Отметка по журналу) %	3	17,65
Подтвердили (Отметка = Отметке по журналу) %	14	82,35
Повысили (Отметка > Отметка по журналу) %	0	0
Всего	17	100

Гистограмма соответствия отметок за выполненную работу и отметок по журналу

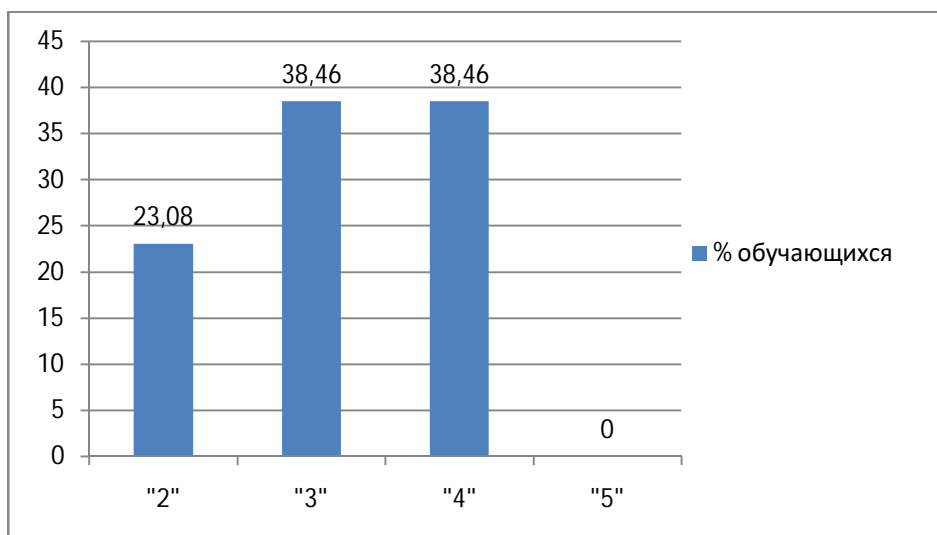


ВПР география - 8 класс (по программе 7 класса).

Максимальный первичный балл: 37

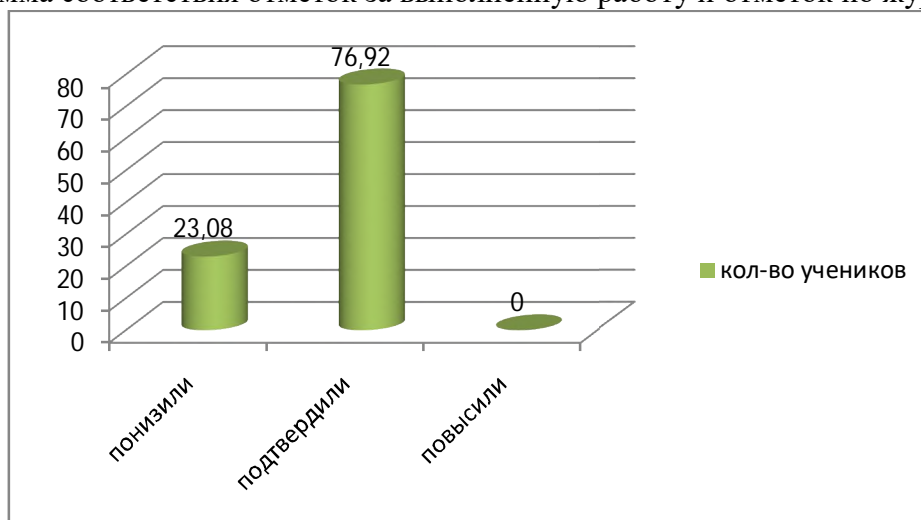
Группы участников	Кол-во участников	2	3	4	5
Вся выборка	1080344	16,76	57,63	20,81	4,8
Ленинградская обл.	11362	12,76	57,43	24,79	5,02
Лодейнопольский муниципальный район	184	23,37	54,89	20,11	1,63
Муниципальное казённое общеобразовательное учреждение "Лодейнопольская средняя общеобразовательная школа №68 "	13	23,08	38,46	38,46	0

Общая гистограмма отметок



Группы участников	Кол-во участников	%
Понизили (Отметка < Отметка по журналу) %	3	23,08
Подтвердили (Отметка = Отметке по журналу) %	10	76,92
Повысили (Отметка > Отметка по журналу) %	0	0
Всего	13	100

Гистограмма соответствия отметок за выполненную работу и отметок по журналу

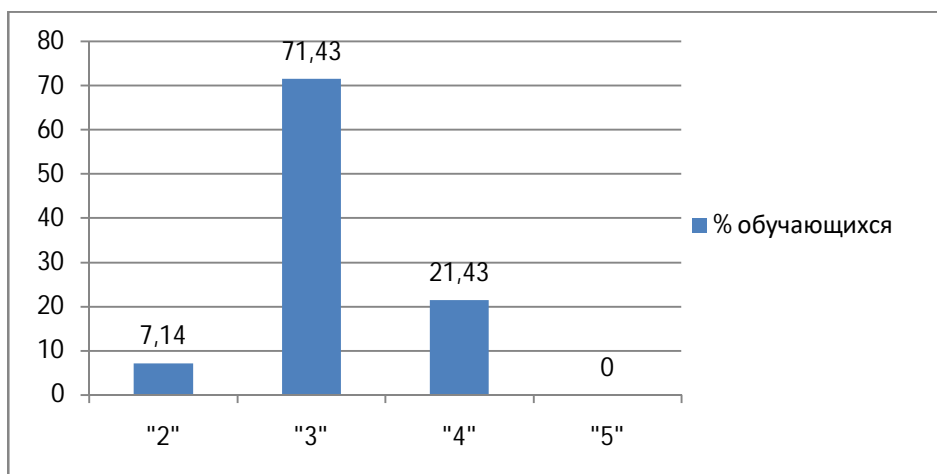


ВПР английский язык - 8 класс (по программе 7 класса).

Максимальный первичный балл: 30

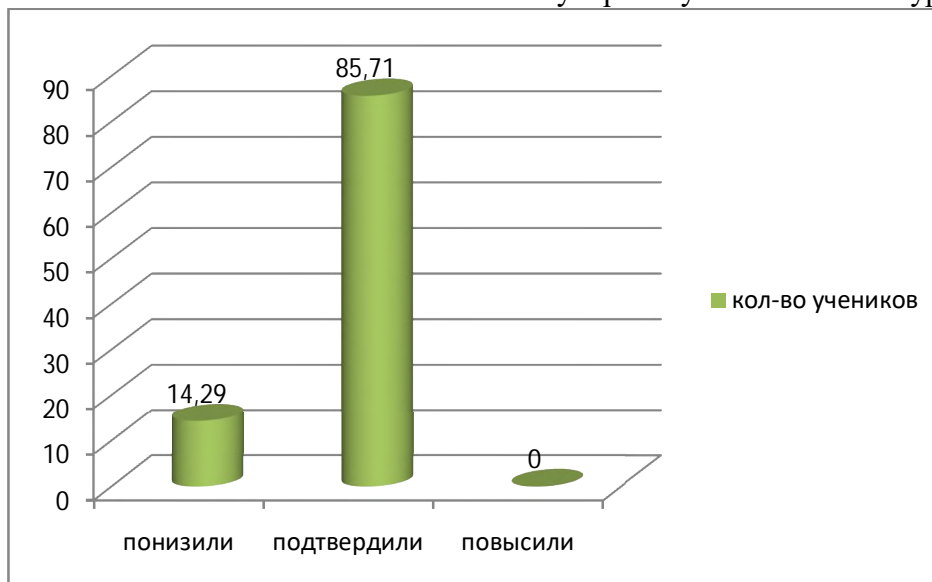
Группы участников	Кол-во участников	2	3	4	5
Вся выборка	944934	29,17	42,4	22,32	6,11
Ленинградская обл.	10404	26,5	43,22	23,58	6,7
Лодейнопольский муниципальный район	180	27,22	56,11	14,44	2,22
Муниципальное казённое общеобразовательное учреждение "Лодейнопольская средняя общеобразовательная школа №68 "	14	7,14	71,43	21,43	0

Общая гистограмма отметок



Группы участников	Кол-во участников	%
Понизили (Отметка < Отметка по журналу) %	2	14,29
Подтвердили (Отметка = Отметке по журналу) %	12	85,71
Повысили (Отметка > Отметка по журналу) %	0	0
Всего	14	100

Гистограмма соответствия отметок за выполненную работу и отметок по журналу

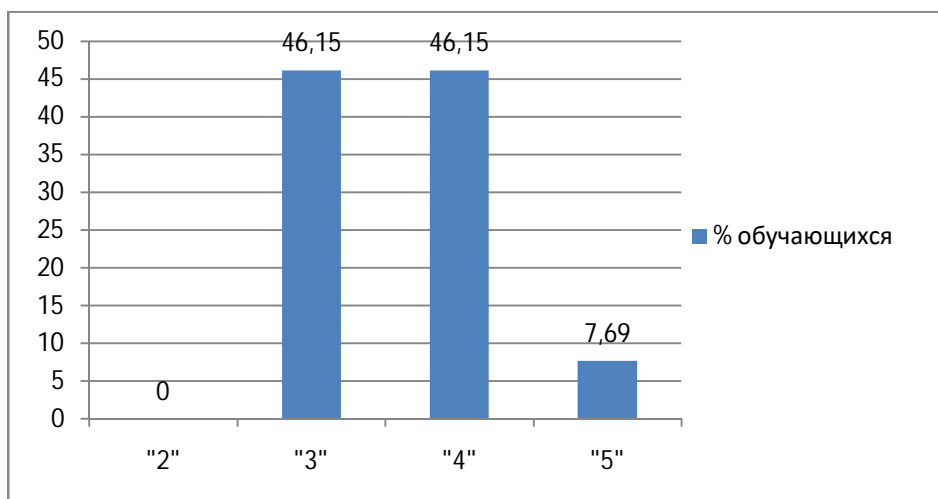


ВПР обществознание - 8 класс (по программе 7 класса).

Максимальный первичный балл: 23

Группы участников	Кол-во участников	2	3	4	5
Вся выборка	1079809	17,49	47,27	29,18	6,07
Ленинградская обл.	11434	11,31	45,71	34,78	8,2
Лодейнопольский муниципальный район	198	18,69	56,57	22,73	2,02
Муниципальное казённое общеобразовательное учреждение "Лодейнопольская средняя общеобразовательная школа №68 "	13	0	46,15	46,15	7,69

Общая гистограмма отметок



Группы участников	Кол-во участников	%
Понизили (Отметка < Отметка по журналу) %	2	15,38
Подтвердили (Отметка = Отметке по журналу) %	11	84,62
Повысили (Отметка > Отметка по журналу) %	0	0
Всего	13	100

Гистограмма соответствия отметок за выполненную работу и отметок по журналу



Корреляция результатов внутренней (промежуточная аттестация) и внешней (ВПР) систем оценки качества образования 8 класс

	2017-2018	Результативность (объективность результатов, корреляция с ТКУ, ПА) по итогам 2017-2018 (весна)	2018-2019	Результативность (объективность результатов, корреляция с ТКУ, ПА) по итогам 2018-2019 (весна)	2019-2020	Результативность (объективность результатов, корреляция с ТКУ, ПА) по итогам 2019-2020 (осень 2020г.)
	5 класс		6 класс		7 класс	8 класс (по программе 7 класса)
Русский язык	<p>ОО: Успеваемость 100% Качество 88,99% Ср. балл:4,1</p> <p>Район: Успеваемость 85,4% Качество 47,6%</p> <p>ЛО: Успеваемость 86,9% Качество 45,2%</p>	<p>Успеваемость-100% Качество 50%</p> <p>Сравнительный анализ результатов ВПР с годовыми отметками обучающихся по русскому языку показал несоответствие результатов ВПР с результатами текущего контроля успеваемости и промежуточной аттестации, успеваемость внутренней СОКО соответствует внешней СОКО, а качество – занижено на 38,99%.</p>	<p>ОО: Успеваемость 100% Качество 56,2% Ср. балл: 3,5</p> <p>Район: Успеваемость 78,2% Качество 33,2%</p> <p>ЛО: Успеваемость 86,6% Качество 43,1%</p>	<p>Успеваемость-100% Качество 42%</p> <p>Сравнительный анализ результатов ВПР с годовыми отметками обучающихся по русскому языку показал несоответствие результатов ВПР с результатами текущего контроля успеваемости и промежуточной аттестации, успеваемость внутренней СОКО не соответствует внешней СОКО, качество по итогам года – занижено на 6,2%.</p>	<p>ОО: Успеваемость 100% Качество 36,8% Ср. балл: 3,37</p> <p>Район: Успеваемость 72,9% Качество 24,13%</p> <p>ЛО: Успеваемость 79,01% Качество 32,38%</p>	<p>Успеваемость - 93,34% Качество - 46,67%</p> <p>Сравнительный анализ результатов ВПР с годовыми отметками обучающихся по русскому языку показал несоответствие результатов ВПР с результатами текущего контроля успеваемости и промежуточной аттестации, успеваемость внутренней СОКО не соответствует внешней СОКО, процент успеваемости снизился на 6,66%, а качество по итогам года – занижено на 9,87%.</p>
Математика	<p>ОО: Успеваемость 100% Качество 47% Ср. балл:3,6</p> <p>Район: Успеваемость 82,5% Качество 39%</p> <p>ЛО: Успеваемость</p>	<p>Успеваемость-100% Качество 60%</p> <p>Сравнительный анализ результатов ВПР с годовыми отметками обучающихся по математике показал несоответствие результатов ВПР с</p>	<p>ОО: Успеваемость 100% Качество 41,2% Ср. балл:3,4</p> <p>Район: Успеваемость 89,2% Качество 43,7%</p> <p>ЛО: Успеваемость 91,5% Качество 47,9%</p>	<p>Успеваемость-100% Качество 42%</p> <p>Сравнительный анализ результатов ВПР с годовыми отметками обучающихся по математике показал соответствие, результаты ВПР и годовая отметка совпадают. Результат стабильный.</p>	<p>ОО: Успеваемость 100% Качество 39,5% Ср. балл:3,4</p> <p>Район: Успеваемость 82,1% Качество 29,1%</p> <p>ЛО: Успеваемость</p>	<p>Успеваемость-93,75% Качество 37,5%</p> <p>Сравнительный анализ результатов ВПР с годовыми отметками обучающихся по математике показал соответствие качества обученности, но расхождения по успеваемости (за год</p>

	86,8% Качество 47,2%	результатами текущего контроля успеваемости и промежуточной аттестации, успеваемость внутренней СОКО соответствует внешней СОКО, а качество – занижено на 13%			85,6% Качество 35,6%	успеваемость завышена на 6,25%) результаты ВПР и годовая отметка практически совпадают. Результат стабильный.
Физика					ОО: Успеваемость 100% Качество 36,8% Ср. балл: 3,4 Район: Успеваемость 80,4% Качество 35,6% ЛО: Успеваемость 84,9% Качество 34,6%	Успеваемость - 84,6% Качество 38,5% Сравнительный анализ результатов ВПР с годовыми отметками обучающихся по физике показал несоответствие результатов ВПР с результатами текущего контроля успеваемости и промежуточной аттестации. Успеваемость внутренней СОКО не соответствует внешней СОКО, процент успеваемости по внутренней СОКО завышен на 15,4%, а качество по итогам года – практически совпадает.
Биология	ОО: Успеваемость 100% Качество 83% Ср. балл: 3,8 Район: Успеваемость 87% Качество 55,1% ЛО: Успеваемость 89,2% Качество 55,8%	Успеваемость -100% Качество 80% Сравнительный анализ результатов ВПР с годовыми отметками обучающихся по биологии показал соответствие результатов ВПР с результатами текущего контроля успеваемости	ОО: Успеваемость 100% Качество 71,4% Ср. балл: 3,7 Район: Успеваемость 97,3% Качество 56,1% ЛО: Успеваемость 96,2% Качество 58,8%	Успеваемость -100% Качество 62,5% Сравнительный анализ результатов ВПР с годовыми отметками обучающихся по биологии показал несоответствие результатов ВПР с результатами текущего контроля успеваемости и промежуточной аттестации, успеваемость внутренней	ОО: Успеваемость 100% Качество 21% Ср. балл: 3,2 Район: Успеваемость 88,1% Качество 28,5% ЛО: Успеваемость 88,7% Качество 36,9%	Успеваемость -93,3% Качество 33,3% Сравнительный анализ результатов ВПР с годовыми отметками обучающихся по биологии показал несоответствие результатов ВПР с результатами текущего контроля успеваемости и промежуточной аттестации, расхождения по %

		и промежуточной аттестации. Результат стабильный.		СОКО соответствует внешней СОКО, а качество по итогам года – занижено на 8,9%.		успеваемость внутренней СОКО и внешней СОКО составляет 6,7%, а качество по итогам года – занижено на 12,3%.
География			ОО: Успеваемость 100% Качество 66,7% Ср. балл: 3,5 Район: Успеваемость 97,9% Качество 57,2% ЛО: Успеваемость 98,7% Качество 61,1%	Успеваемость-100% Качество – 68,4% Сравнительный анализ результатов ВПР с годовыми отметками обучающихся по географии показал несоответствие результатов ВПР с результатами текущего контроля успеваемости и промежуточной аттестации, успеваемость внутренней СОКО не соответствует внешней СОКО, качество – завышено на 1,7%. Расхождения по качеству незначительное. Результат стабильный.	ОО: Успеваемость 100% Качество 37,5% Ср. балл: 3,4 Район: Успеваемость 76,6% Качество 21,7% ЛО: Успеваемость 87,2% Качество 29,8%	Успеваемость-76,9% Качество – 38,5% Сравнительный анализ результатов ВПР с годовыми отметками обучающихся по географии показал несоответствие результатов ВПР с результатами текущего контроля успеваемости и промежуточной аттестации, успеваемость внутренней СОКО не соответствует внешней СОКО, расхождение на 23%, качество – практически совпадает. Расхождения по качеству минимальное – 1%. Результат стабильный.
Английский язык					ОО: Успеваемость 100% Качество 36,8% Ср. балл: 3,4 Район: Успеваемость 72,8% Качество 16,7% ЛО: Успеваемость 73,5% Качество 30,3%	Успеваемость - 92,9% Качество – 21,4% Сравнительный анализ результатов ВПР с годовыми отметками обучающихся по географии показал несоответствие результатов ВПР с результатами текущего контроля успеваемости и промежуточной аттестации, успеваемость внутренней СОКО не соответствует внешней СОКО, расхождение на 7%, качество – практически

						совпадает. Расхождения по качеству – 7,4%.
Обществознание			ОО: Успеваемость 100% Качество 33,3% Ср. балл: 3,3 Район: Успеваемость 93,7% Качество 40,7% ЛО: Успеваемость 96,8% Качество 61,6%	Успеваемость-100% Качество 53% Сравнительный анализ результатов ВПР с годовыми отметками обучающихся по обществознанию показал несоответствие результатов ВПР с результатами текущего контроля успеваемости и промежуточной аттестации, успеваемость и качество внутренней СОКО не соответствует внешней СОКО, качество по итогам года – завышено на 20%.	ОО: Успеваемость 100% Качество 42,1% Ср. балл: 3,6 Район: Успеваемость 81,3% Качество 24,75% ЛО: Успеваемость 88,7% Качество 43%	Успеваемость-100% Качество 53,8% Сравнительный анализ результатов ВПР с годовыми отметками обучающихся по обществознанию показал несоответствие результатов ВПР с результатами текущего контроля успеваемости и промежуточной аттестации, успеваемость и качество внутренней СОКО не соответствует внешней СОКО, качество по итогам года – занижено на 11,7%. Процент расхождения по качеству уменьшился по сравнению с прошлым учебным годом.
История	ОО: Успеваемость 97% Качество 42% Ср. балл: 3,4 Район: Успеваемость 92,9% Качество 56,7% ЛО:	Успеваемость-100% Качество 50% Сравнительный анализ результатов ВПР с годовыми отметками обучающихся по истории показал соответствие	ОО: Успеваемость 100% Качество 58,8% Ср. балл: 3,5 Район: Успеваемость 93,4% Качество 55% ЛО: Успеваемость 95,9%	Успеваемость-100% Качество (%) 57 Сравнительный анализ результатов ВПР с годовыми отметками обучающихся по истории показал незначительное расхождение результатов ВПР с	ОО: Успеваемость 100% Качество 36,8% Ср. балл: 3,5 Район: Успеваемость 93,4% Качество 55% ЛО:	Успеваемость-100% Качество 29,4% Сравнительный анализ результатов ВПР с годовыми отметками обучающихся по истории показал незначительное расхождение результатов ВПР с

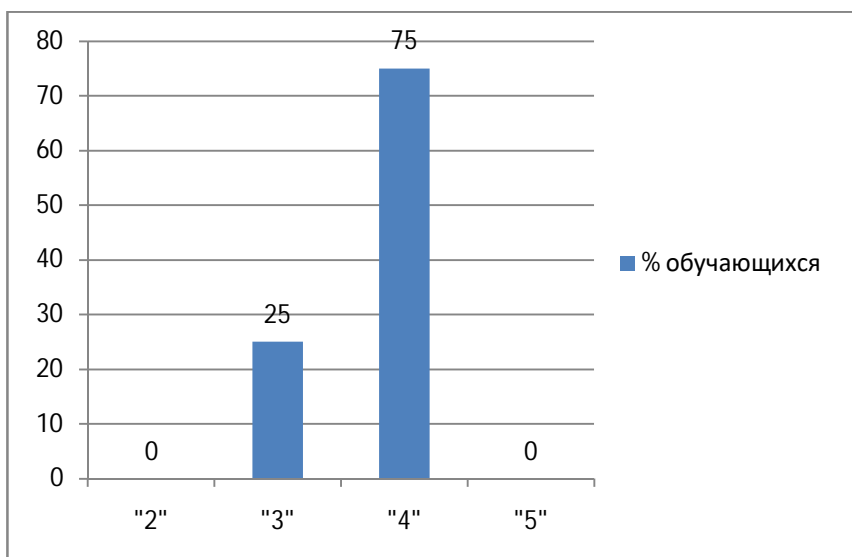
<p>Успеваемость 95,4% Качество 61,4%</p>	<p>результатов ВПР с результатами текущего контроля успеваемости и промежуточной аттестации, успеваемость и качество внутренней СОКО практически соответствует внешней СОКО (разница в 3% по успеваемости и 8% по качеству). Результат стабильный.</p>	<p>Качество 57,9%</p>	<p>результатами текущего контроля успеваемости и промежуточной аттестации, успеваемость внутренней СОКО не соответствует внешней СОКО, качество по итогам года – занижено на 1,8%. Расхождения по качеству незначительное.</p>	<p>Успеваемость 95,9% Качество 57,9%</p>	<p>результатами текущего контроля успеваемости и промежуточной аттестации. Успеваемость внутренней СОКО соответствует внешней СОКО, качество по итогам года – завышено на 7,4%. Процент расхождения по качеству увеличился по сравнению с прошлым учебным годом.</p>
--	--	-----------------------	--	--	--

ВПР русский язык - 9 класс (по программе 8 класса).

Максимальный первичный балл: 51

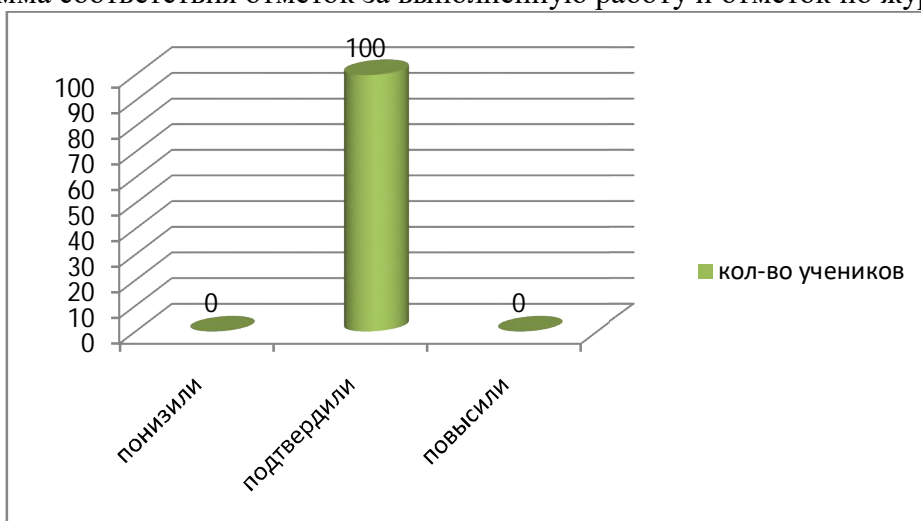
Группы участников	Кол-во участников	2	3	4	5
Вся выборка	685637	29,58	34,79	30,41	5,23
Ленинградская обл.	8925	24,43	37,76	33,04	4,77
Лодейнопольский муниципальный район	203	22,17	41,38	32,51	3,94
Муниципальное казённое общеобразовательное учреждение "Лодейнопольская средняя общеобразовательная школа №68 "	4	0	25	75	0

Общая гистограмма отметок



Группы участников	Кол-во участников	%
Понизили (Отметка < Отметка по журналу) %	0	0
Подтвердили (Отметка = Отметке по журналу) %	4	100
Повысили (Отметка > Отметка по журналу) %	0	0
Всего	4	100

Гистограмма соответствия отметок за выполненную работу и отметок по журналу

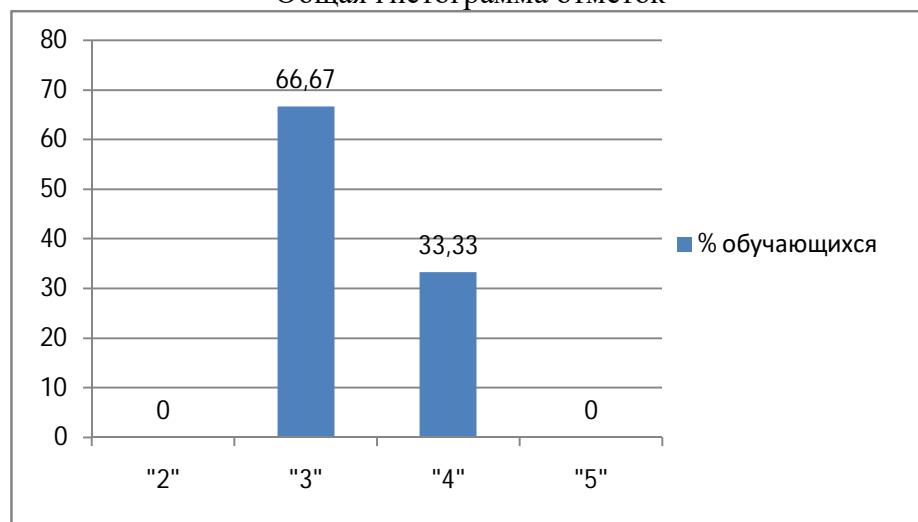


ВПР математика - 9 класс (по программе 8 класса).

Максимальный первичный балл: 25

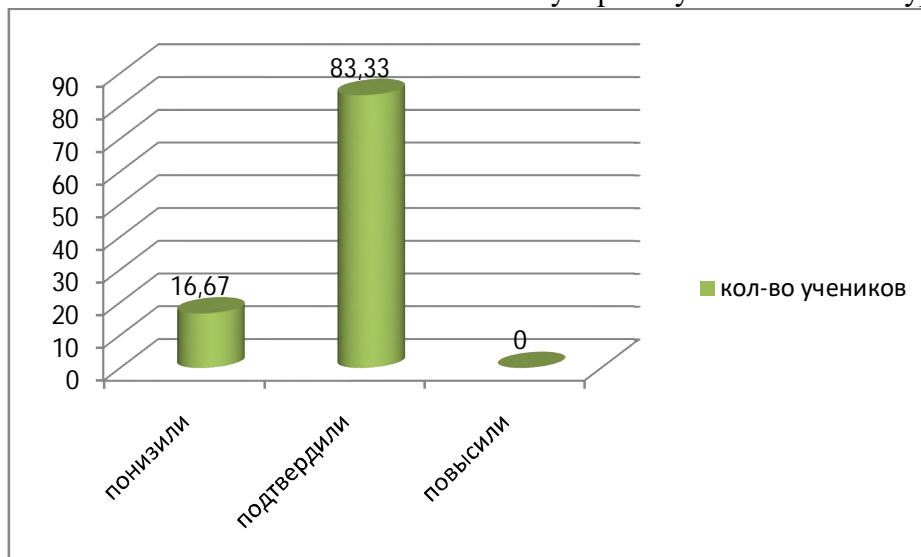
Группы участников	Кол-во участников	2	3	4	5
Вся выборка	689772	19,24	57,98	20,93	1,85
Ленинградская обл.	8899	16,97	59,07	22,42	1,54
Лодейнопольский муниципальный район	192	11,46	65,1	23,44	0
Муниципальное казённое общеобразовательное учреждение "Лодейнопольская средняя общеобразовательная школа №68 "	6	0	66,67	33,33	0

Общая гистограмма отметок



Группы участников	Кол-во участников	%
Понизили (Отметка < Отметка по журналу) %	1	16,67
Подтвердили (Отметка = Отметке по журналу) %	5	83,33
Повысили (Отметка > Отметка по журналу) %	0	0
Всего	6	100

Гистограмма соответствия отметок за выполненную работу и отметок по журналу

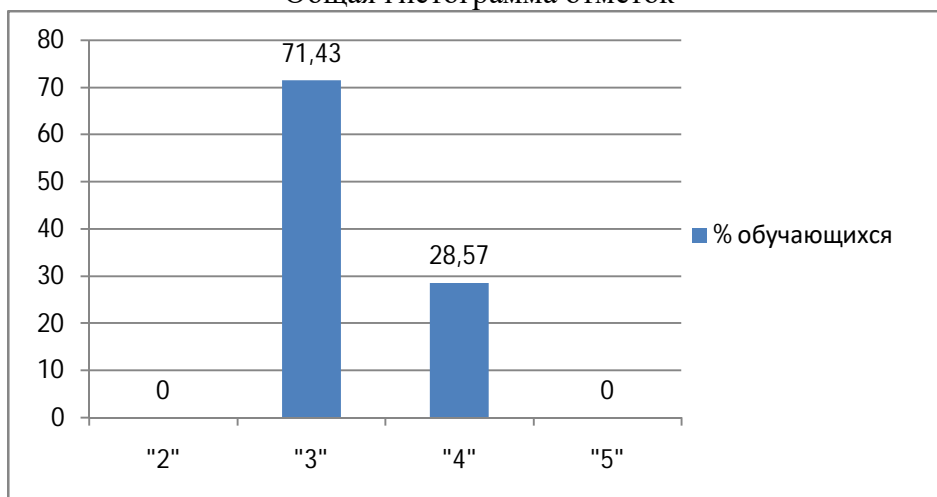


ВПР биология - 9 класс (по программе 8 класса).

Максимальный первичный балл: 35

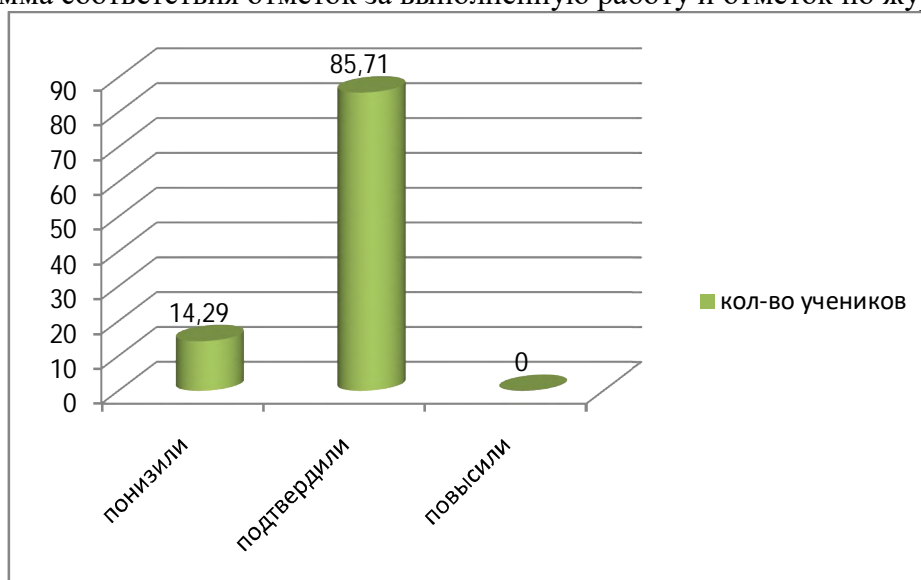
Группы участников	Кол-во участников	2	3	4	5
Вся выборка	396218	13,56	47,32	33,59	5,52
Ленинградская обл.	3770	10,16	52,04	33,98	3,82
Лодейнопольский муниципальный район	196	13,27	47,45	37,24	2,04
Муниципальное казённое общеобразовательное учреждение "Лодейнопольская средняя общеобразовательная школа №68 "	7	0	71,43	28,57	0

Общая гистограмма отметок



Группы участников	Кол-во участников	%
Понизили (Отметка < Отметка по журналу) %	1	14,29
Подтвердили (Отметка = Отметке по журналу) %	6	85,71
Повысили (Отметка > Отметка по журналу) %	0	0
Всего	7	100

Гистограмма соответствия отметок за выполненную работу и отметок по журналу

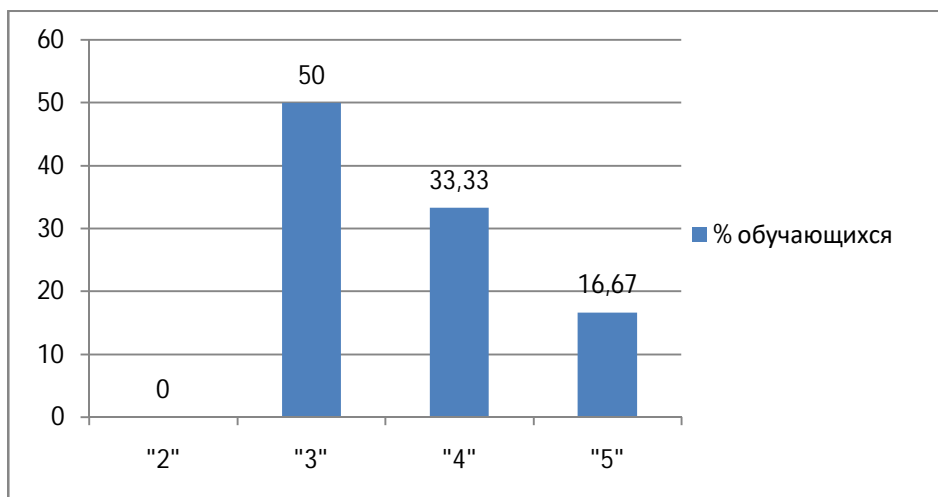


ВПР обществознание - 9 класс (по программе 8 класса).

Максимальный первичный балл: 25

Группы участников	Кол-во участников				
		2	3	4	5
Вся выборка	454006	22,26	46,5	25,06	6,18
Ленинградская обл.	5068	15,92	45,8	31,57	6,71
Лодейнопольский муниципальный район	192	14,06	44,79	36,46	4,69
Муниципальное казённое общеобразовательное учреждение "Лодейнопольская средняя общеобразовательная школа №68 "	6	0	50	33,33	16,67

Общая гистограмма отметок



Группы участников	Кол-во участников	%
Понизили (Отметка < Отметка по журналу) %	2	33,33
Подтвердили (Отметка = Отметке по журналу) %	4	66,67
Повысили (Отметка > Отметка по журналу) %	0	0
Всего	6	100

Гистограмма соответствия отметок за выполненную работу и отметок по журналу

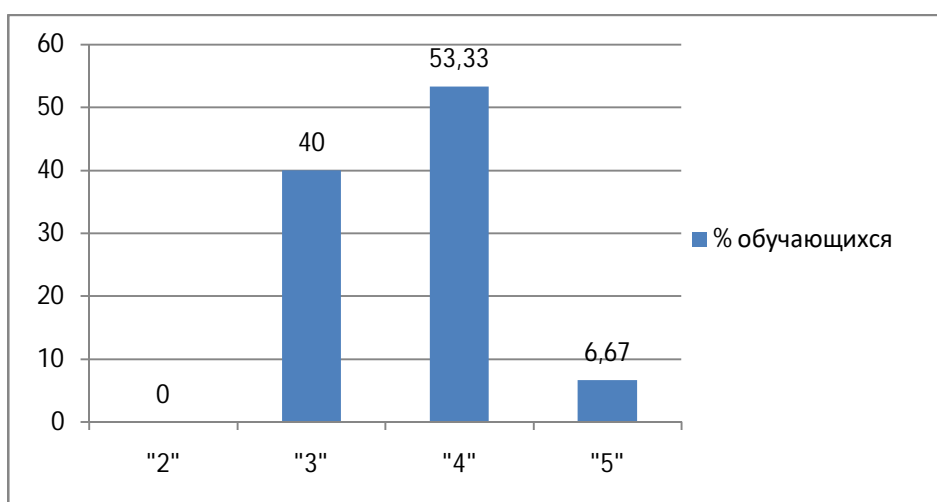


	2018-2019	Результативность (объективность результатов, корреляция с ТКУ, ПА) по итогам 2018-2019 (весна)	2019-2020	Результативность (объективность результатов, корреляция с ТКУ, ПА) по итогам 2019-2020 (осень 2020г.)
	7 класс		8 класс	9 класс (по программе 8 класса)
Русский язык	ОО: Успеваемость 87,5% Качество 50% Ср. балл: 3,4 Район: Успеваемость 83,6% Качество 38,7% ЛО: Успеваемость 85% Качество 36,4%	Успеваемость - 100% Качество – 62% Сравнительный анализ результатов ВПР с годовыми отметками обучающихся по русскому языку показал несоответствие результатов ВПР с результатами текущего контроля успеваемости и промежуточной аттестации, успеваемость внутренней СОКО не соответствует внешней СОКО, успеваемость повышена на 12,5%, качество по итогам года – повышено на 12%.	ОО: Успеваемость 100% Качество 33,3% Ср. балл: 3,33 Район: Успеваемость 77,8% Качество 36,45% ЛО: Успеваемость 75,57% Качество 37,8%	Успеваемость - 100% Качество - 75% Сравнительный анализ результатов ВПР с годовыми отметками обучающихся по русскому языку показал несоответствие результатов ВПР с результатами текущего контроля успеваемости и промежуточной аттестации, успеваемость внутренней СОКО не соответствует внешней СОКО, процент успеваемости полностью совпадает, а качество по итогам года – снижено на 42%. Но нужно учесть, что ВПР по русскому языку писали не все обучающиеся, 3 – отсутствовали из-за болезни. А это те обучающиеся, которые и дали бы более низкий процент качества.
Математика			ОО: Успеваемость 100% Качество 33,3% Ср. балл:3,3 Район: Успеваемость 88,54% Качество 23,44% ЛО: Успеваемость 83,03% Качество 23,96%	Успеваемость - 100% Качество 33,3% Сравнительный анализ результатов ВПР с годовыми отметками обучающихся по математике показал полное соответствие качества обученности и успеваемости. Результаты ВПР и годовая отметка практически совпадают. Результат стабильный.
Биология	ОО: Успеваемость 87,5% Качество 62,5% Ср. балл: 3,5 Район: Успеваемость 93%	Успеваемость - 90% Качество - 38% Сравнительный анализ результатов ВПР с годовыми отметками обучающихся по биологии показал несоответствие	ОО: Успеваемость 100% Качество 33,3% Ср. балл: 3,3 Район: Успеваемость 86,73%	Успеваемость -93,3% Качество 28,57% Сравнительный анализ результатов ВПР с годовыми отметками обучающихся по биологии показал незначительное несоответствие

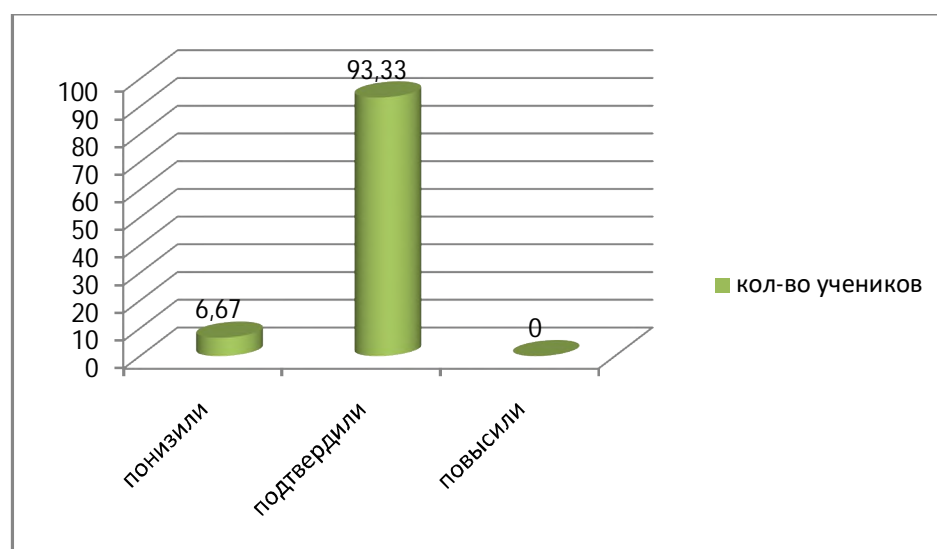
	<p>Качество 50,9%</p> <p>ЛО:</p> <p>Успеваемость 94,8%</p> <p>Качество 55,1%</p>	<p>результатов ВПР с результатами текущего контроля успеваемости и промежуточной аттестации, успеваемость внутренней СОКО не соответствует внешней СОКО, качество по итогам года – занижено на 24,5%.</p>	<p>Качество 39,28%</p> <p>ЛО:</p> <p>Успеваемость 89,84%</p> <p>Качество 37,8%</p>	<p>результатов ВПР с результатами текущего контроля успеваемости и промежуточной аттестации, расхождения по % успеваемость внутренней СОКО и внешней СОКО составляет 6,7%, а качество по итогам года – завышено на 4,7%. Это незначительное расхождение, поэтому результат стабильный.</p>
Обществознание	<p>ОО:</p> <p>Успеваемость 87,5%</p> <p>Качество 50%</p> <p>Ср. балл: 3,4</p> <p>Район:</p> <p>Успеваемость 87,3%</p> <p>Качество 30,1%</p> <p>ЛО:</p> <p>Успеваемость 91,4%</p> <p>Качество 44,9%</p>	<p>Успеваемость - 100%</p> <p>Качество 62%</p> <p>Сравнительный анализ результатов ВПР с годовыми отметками обучающихся по обществознанию показал несоответствие результатов ВПР с результатами текущего контроля успеваемости и промежуточной аттестации, успеваемость и качество внутренней СОКО не соответствует внешней СОКО, качество по итогам года – завышено на 12%.</p>	<p>ОО:</p> <p>Успеваемость 100%</p> <p>Качество 55,6%</p> <p>Ср. балл: 4</p> <p>Район:</p> <p>Успеваемость 85,94%</p> <p>Качество 41,15%</p> <p>ЛО:</p> <p>Успеваемость 84,08%</p> <p>Качество 38,28%</p>	<p>Успеваемость-100%</p> <p>Качество 50%</p> <p>Сравнительный анализ результатов ВПР с годовыми отметками обучающихся по обществознанию показал соответствие результатов ВПР с результатами текущего контроля успеваемости и промежуточной аттестации, успеваемость и качество внутренней СОКО соответствует внешней СОКО, качество по итогам года – выше на 5,6%. При этом нужно учитывать, что писали работу не все обучающиеся. Процент расхождения по качеству уменьшился по сравнению с прошлым учебным годом.</p>
География	<p>ОО:</p> <p>Успеваемость 87,5%</p> <p>Качество 37,5%</p> <p>Ср. балл: 3,3</p> <p>Район:</p> <p>Успеваемость 88,7%</p> <p>Качество 29%</p> <p>ЛО:</p> <p>Успеваемость 93,8%</p> <p>Качество 41,8%</p>	<p>Успеваемость - 100%</p> <p>Качество – 50%</p> <p>Сравнительный анализ результатов ВПР с годовыми отметками обучающихся по географии показал несоответствие результатов ВПР с результатами текущего контроля успеваемости и промежуточной аттестации, успеваемость внутренней СОКО не соответствует внешней СОКО, качество – завышено на 12,5%.</p>		

Группы участников	Кол-во участников	2	3	4	5
Вся выборка	162910	5,32	34,45	42,74	17,48
Ленинградская обл.	1141	3,94	33,39	42,77	19,89
Лодейнопольский муниципальный район	15	0	40	53,33	6,67
Муниципальное казённое общеобразовательное учреждение "Лодейнопольская средняя общеобразовательная школа №68 "	15	0	40	53,33	6,67

Общая гистограмма отметок



Гистограмма соответствия отметок за выполненную работу и отметок по журналу



	Кол-во уч.	%
Понизили (Отм.< Отм.по журналу)	1	6,67
Подтвердили (Отм.=Отм.по журналу)	14	93,33
Повысили (Отм.> Отм.по журналу)	0	0
Всего*:	15	100

Корреляция результатов внутренней (промежуточная аттестация) и внешней (ВПР) систем оценки качества образования в 11 классе				
11 класс	2018-2019	Результативность (объективность результатов, корреляция с ТКУ, ПА)	2019-2020	Результативность (объективность результатов, корреляция с ТКУ, ПА)
		По итогам 2018-2019		По итогам 2019-2020
География	ОО: Успеваемость 100% Качество 60% Ср. балл: 3,9 Район: Успеваемость 100% Качество 60% ЛО: Успеваемость 99,4% Качество 72,7%	Успеваемость-100% Качество – 70% Сравнительный анализ результатов ВПР с годовыми отметками обучающихся по географии показал несоответствие результатов ВПР с результатами текущего контроля успеваемости и промежуточной аттестации, успеваемость внутренней СОКО не соответствует внешней СОКО, качество – завышено на 10%.		
Химия			ОО: Успеваемость 100% Качество 60% Ср. балл: 3,73 Район: Успеваемость 100% Качество 60% ЛО: Успеваемость 96,05% Качество 62,66%	Успеваемость-100% Качество – 60% Сравнительный анализ результатов ВПР с годовыми отметками обучающихся по географии показал полное соответствие результатов ВПР с результатами текущего контроля успеваемости и промежуточной аттестации, успеваемость внутренней СОКО соответствует внешней СОКО, качество обученности полностью совпадает.

Вывод. При осуществлении внутреннего контроля качества образования особое внимание уделять вопросам:

- 1) осуществление текущего контроля успеваемости и промежуточной аттестации обучающихся, в т.ч. объективности и аргументированности оценивания знаний, умений, навыков обучающихся,
- 2) качества образовательной деятельности педагогов (выбор посещений учебных занятий для персонального контроля определять по результатам внешней оценки качества образования, внутреннего контроля, мониторингов),
- 3) по итогам мероприятий внутреннего контроля выявлять и устанавливать адресную методическую помощь педагогам с учетом их профессиональных дефицитов.

Оценка качества подготовки выпускников

Подготовка к государственной итоговой аттестации (далее ГИА) осуществлялась в соответствии с Дорожной картой по подготовке к проведению государственной итоговой аттестации по образовательным программам основного общего и среднего общего образования, утвержденной приказом МКОУ «ЛСОШ № 68» от «30» августа 2019 г. №51 (далее Дорожная карта). Все мероприятия в рамках Дорожной карты по подготовке к ГИА были проведены своевременно. Педагогический коллектив, обучающиеся были своевременно ознакомлены с порядком проведения государственной итоговой аттестации по основным программам основного общего и среднего общего образования, методическими рекомендациями по подготовке и проведению ГИА, с другими документами и материалами по вопросам ГИА. В соответствии с Дорожной картой и Планом внутришкольного контроля администрацией школы были взяты под контроль вопросы подготовки к сдаче экзаменов. Проводился подробный анализ результатов пробных ЕГЭ по предметам, разработан план работы по устранению пробелов в знаниях учащихся, проводились совещания при директоре и собеседования с учителями-предметниками. В соответствии с постановлением Правительства Российской Федерации от 10.06.2020 года №842 «Об особенностях проведения государственной итоговой аттестации по образовательным программам основного общего и среднего общего образования и вступительных испытаний при приеме на обучение по программам бакалавриата и программ специалитета в 2020 году», приказов Министерства просвещения Российской Федерации и Федеральной службы по надзору в сфере образования и науки от 11.06.2020 года № 293/650 «Об особенностях проведения государственной итоговой аттестации по образовательным программам основного общего образования в 2020 году» и № 294/651 «Об особенностях проведения государственной итоговой аттестации по образовательным программам среднего общего образования в 2020 году» государственная итоговая аттестация по программам основного общего и среднего общего образования проводилась в форме промежуточной аттестации по программам основного общего и среднего общего образования и являлась основанием для выдачи аттестатов об основном общем образовании и среднем общем образовании.

Итоги аттестации выпускников 9 класс.

К государственной итоговой аттестации были допущены не все обучающиеся 9 класса (11 человек из 12). Один обучающийся не был допущен до экзаменов в связи с пропусками уроков без уважительной причины. Результаты государственной итоговой аттестации по образовательной программе основного общего образования в 2020 году представлены в таблице №13.

Таблица №13

Учебный предмет	Уровень обученности (%)	Качество знаний (%)	Средний балл по предмету
Биология	91,7	33,3	3,45
Физика	91,7	41,7	3,45
Химия	91,7	33,3	3,45
Литература	91,7	58,3	3,73
Русский язык	91,7	50	3,55
Родная литература	91,7	75	3,91
Родной русский язык	91,7	50	3,73

Иностранный язык (английский)	91,7	58,3	3,91
Алгебра	91,7	41,7	3,55
Геометрия	91,7	41,7	3,55
Информатика	91,7	91,7	4,45
ОБЖ	91,7	83,3	4,09
Физическая культура	91,7	91,7	4,45
География	91,7	41,7	3,45
История	91,7	75	4,18
Обществознание	91,7	83,3	4,27

Корреляция результатов внутренней (промежуточная аттестация) и внешней (результаты ОГЭ) систем оценки качества образования			
предмет	2017-2018	2018-2019	2019-2020
Русский язык	100% - справились Ср.б: 30 ср.оценка: 3,9 Ср.б. МО: <u>Успеваемость ОГЭ: 100%</u> МО: 99,8% <u>Качество ОГЭ: 82,4%</u> МО: 69,7% <u>Успеваемость за год: 100%</u> <u>Качество за год: 41,2%</u> Доля отметок выше годовой: 47% Доля отметок ниже годовой: 0% Доля отметок соответствующих годовой: 53% не преодолели порог: 0	100% - справились Ср.б: 29 ср.оценка: 3,5 Ср.б. МО: <u>Успеваемость ОГЭ: 100%</u> МО: 100% <u>Качество ОГЭ: 41%</u> МО: 72,2% <u>Успеваемость за год: 100%</u> <u>Качество за год: 60%</u> Доля отметок выше годовой: 11,7% Доля отметок ниже годовой: 47% Доля отметок соответствующих годовой: 41% не преодолели порог: 0	<u>Успеваемость за год: 91,7%</u> <u>Качество за год: 50%</u> Доля отметок выше годовой: 0% Доля отметок ниже годовой: 0% Доля отметок соответствующих годовой: 100% не преодолели порог: 0
Математика	100% - справились Ср. б: 14 ср.оценка 3,6 Ср.б. МО: 16,18 <u>Успеваемость ОГЭ: 100%</u> МО: 99,8% <u>Качество ОГЭ: 52,9%</u> МО: 40,6% <u>Успеваемость за год: 100%</u> <u>Качество за год: 52,9%</u> Доля отметок выше годовой: Доля отметок ниже годовой: Доля отметок соответствующих годовой: 100% не преодолели порог: 0	100% - справились Ср. б: 12 ср.оценка 3,3 Ср.б. МО: <u>Успеваемость ОГЭ: 100%</u> МО: 100% <u>Качество ОГЭ: 26,6%</u> МО: 44,1% <u>Успеваемость за год: 100%</u> <u>Качество за год: 47%</u> Доля отметок выше годовой: 0% Доля отметок ниже годовой: 29,4 Доля отметок соответствующих годовой: 70,6% не преодолели порог: 0	<u>Успеваемость за год: 91,7%</u> <u>Качество за год: 41,7%</u> Доля отметок выше годовой: 0% Доля отметок ниже годовой: 0% Доля отметок соответствующих годовой: 100% не преодолели порог: 0
Результаты экзаменов по выбору			
Обществознание	100% - справились Ср.б: 25 ср.оценка 3,6 Ср.б. МО: <u>Успеваемость ОГЭ: 100%</u> МО: 100% <u>Качество ОГЭ: 75%</u> МО: % <u>Успеваемость за год: 100%</u> <u>Качество за год: 33%</u> Доля отметок выше годовой: 42% Доля отметок ниже годовой: 0%	100% - справились Ср.б: 21 ср.оценка 3,1 Ср.б. МО: <u>Успеваемость ОГЭ: 100%</u> МО: 100% <u>Качество ОГЭ: 21,4%</u> МО: 42,3% <u>Успеваемость за год: 100%</u> <u>Качество за год: 35,8%</u> Доля отметок выше годовой: 7% Доля отметок ниже годовой: 21%	

	Доля отметок соответствующих годовой: 58% не преодолели порог: 0	Доля отметок соответствующих годовой: 72% не преодолели порог: 0	
Биология	100% - справились Ср.б: 21 ср.оценка 3 Ср.б. МО: Успеваемость ОГЭ: 100% МО: % Качество ОГЭ: 0% МО: % Успеваемость за год: 100% Качество за год: 0% Доля отметок выше годовой: 0% Доля отметок ниже годовой: 0% Доля отметок соответствующих годовой: 100% не преодолели порог: 0	100% - справились Ср.б: 22 ср.оценка 3 Ср.б. МО: Успеваемость ОГЭ: 100% МО: 100% Качество ОГЭ: 0% МО: 44,4% Успеваемость за год: 100% Качество за год: 100% Доля отметок выше годовой: 0% Доля отметок ниже годовой: 100% Доля отметок соответствующих годовой: 0% не преодолели порог: 0	
География	100% - справились Ср.б: 20 ср.оценка 3,4 Ср.б. МО: Успеваемость ОГЭ: 100% МО: Качество ОГЭ: 33,3% МО: % Успеваемость за год: 100% Качество за год: 41,7% Доля отметок выше годовой: 8% Доля отметок ниже годовой: 8% Доля отметок соответствующих годовой: 84% не преодолели порог: 0	100% - справились Ср.б: 20 ср.оценка 3,3 Ср.б. МО: Успеваемость ОГЭ: 100% МО: 100% Качество ОГЭ: 44,4% МО: 51,1% Успеваемость за год: 100% Качество за год: 55,5% Доля отметок выше годовой: 11% Доля отметок ниже годовой: 22% Доля отметок соответствующих годовой: 67% не преодолели порог: 0	
Литература	100% - справились Ср.б: 24 ср.оценка 4 Ср.б. МО: Успеваемость ОГЭ: 100% МО: Качество ОГЭ: 100% МО: % Успеваемость за год: 100% Качество за год: 100% Доля отметок выше годовой: 0% Доля отметок ниже годовой: 0% Доля отметок соответствующих годовой:	100% - справились Ср.б: 22 ср.оценка 4 Ср.б. МО: Успеваемость ОГЭ: 100% МО: 100% Качество ОГЭ: 100% МО: 85,8% Успеваемость за год: 100% Качество за год: 100% Доля отметок выше годовой: 0% Доля отметок ниже годовой: 0% Доля отметок соответствующих годовой: 100%	

	100% не преодолели порог: 0	не преодолели порог: 0	
Физика	100% - справились Ср.б: 20 ср.оценка 4 Ср.б. МО: Успеваемость ОГЭ: 100% МО: % Качество ОГЭ: 100% МО: % Успеваемость за год: 100% Качество за год: 100% Доля отметок выше годовой: 0% Доля отметок ниже годовой: 0% Доля отметок соответствующих годовой: 100% не преодолели порог: 0	100% - справились Ср.б: 18 ср.оценка 3,5 Ср.б. МО: Успеваемость ОГЭ: 100% МО: 100% Качество ОГЭ: 50% МО: 48,2% Успеваемость за год: 100% Качество за год: 100% Доля отметок выше годовой: 0% Доля отметок ниже годовой: 50% Доля отметок соответствующих годовой: 50% не преодолели порог: 0	
История	100% - справились Ср.б: 26 ср.оценка 3,5 Ср.б. МО: Успеваемость ОГЭ: 100% МО: % Качество ОГЭ: 50% МО: % Успеваемость за год: 100% Качество за год: 100% Доля отметок выше годовой: 0% Доля отметок ниже годовой: 50% Доля отметок соответствующих годовой: 50% не преодолели порог: 0		
Химия	100% - справились Ср.б: 17 ср.оценка 3,6 Ср.б. МО: Успеваемость ОГЭ: 100% МО: % Качество ОГЭ: 60% МО: % Успеваемость за год: 100% Качество за год: 100% Доля отметок выше годовой: 0%	100% - справились Ср.б: 19 ср.оценка 4 Ср.б. МО: Успеваемость ОГЭ: 100% МО: 100% Качество ОГЭ: 100% МО: 88,6% Успеваемость за год: 100% Качество за год: 100% Доля отметок выше годовой: 0%	

	Доля отметок ниже годовой: 40% Доля отметок соответствующих годовой: 60% не преодолели порог: 0	Доля отметок ниже годовой: 0% Доля отметок соответствующих годовой: 100% не преодолели порог: 0	
Пересдача (чел./%)	0	Математика: 0чел./0% Русский язык: 0чел./0% Предметы по выбору: география: 1чел./11% обществознание: 1чел./7% физика: 1чел./50%	
Получение аттестатов: (% от общего числа сдававших ОГЭ), кол-во с отличием, кол-во не допущенных	9 класс –100% от числа сдававших ОГЭ, 1 с отличием 1 чел. не допущен к ГИА	9 класс –100%, 1 чел. не допущен к ГИА	9 класс –100%, 1 чел. не допущен к ГИА
Выбор предметов ОГЭ (кол-во/% от общего числа сдающих ОГЭ)	Физика: 1/6% Обществознание: 12/71% География: 12/71% Химия: 5/12% Биология: 1/6% История: 2/12% Литература: 1/6%	Физика: 2/13% Обществознание: 14/93% Химия: 1/6,5% Биология: 2/13% География: 9/60% Литература: 2/13%	
Наличие выпускников 9 классов с ОВЗ		1 обучающийся с умственной отсталостью (интеллектуальными нарушениями) 2 обучающихся с ОВЗ	

Вывод. Сравнительный анализ внутренней (промежуточная аттестация) и внешней (результаты ОГЭ) систем оценки качества образования не проводился в связи с угрозой распространением новой коронавирусной инфекции (COVID-19) и на основании Постановления Правительства Российской Федерации от 10.06.2020 года №842 «Об особенностях проведения государственной итоговой аттестации по образовательным программам основного общего и среднего общего образования и вступительных испытаний при приеме на обучение по программам бакалавриата и программ специалитета в 2020 году», результаты промежуточной аттестации за 9 класс признаны результатами государственной итоговой аттестации по образовательной программе основного общего образования (далее ГИА-9).

Итоги аттестации выпускников 11 и 12 классов.

Контингент 11 класса составляли учащиеся, которые продолжили свое обучение по образовательной программе среднего общего образования после прохождения ГИА в 9 классе. Контингент 12 класса (заочная форма обучения) составляли учащиеся, имеющие перерыв в обучении до 18 лет. Большинство учащихся совмещает работу и учебу. Результаты государственной итоговой аттестации по образовательной программе среднего общего образования в 2020 году в 11 классе представлены в таблице №14, а результаты 12 класса - в таблице №15. Все успешно прошли аттестацию и получили аттестаты. Одна выпускница получила аттестат с отличием. Пять выпускников 11 класса получили аттестат с отметками «4» и «5».

Таблица №14

11 класс			
Учебный предмет	Уровень обученности (%)	Качество знаний (%)	Средний балл по предмету
Биология	100	53,3	3,87
Физика	100	73,3	3,8
Химия	100	60	4,15
Литература	100	100	4,33
Русский язык	100	53,3	3,67
Иностранный язык (английский)	100	86,7	4
Алгебра	100	86,7	3,93
Геометрия	100	80	3,87
Информатика	100	100	4,47
ОБЖ	100	100	4,8
Физическая культура	100	100	5
География	100	93,3	4,6
История	100	100	4,13
Обществознание	100	80	3,87
Индивидуальный проект	100	66,7	4,2

Таблица №15

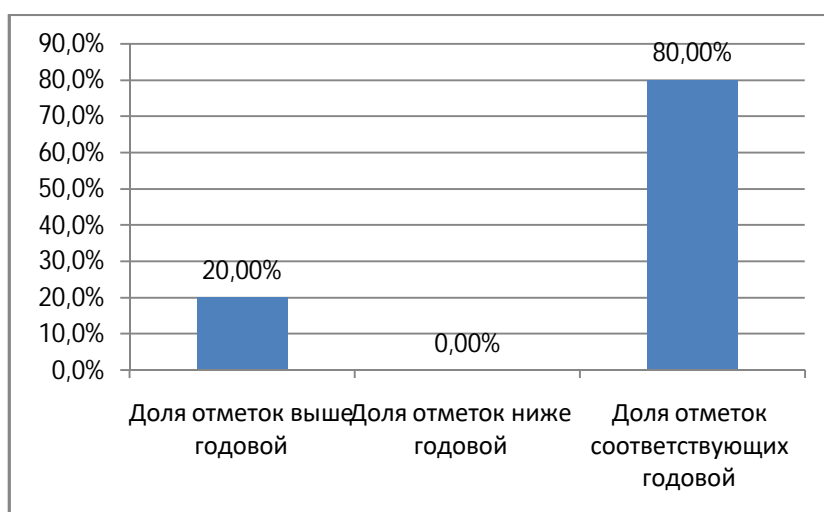
12 класс			
Учебный предмет	Уровень обученности (%)	Качество знаний (%)	Средний балл по предмету
Биология	100	0	3
Физика	100	100	4
Химия	100	85,7	3,86
Литература	100	100	4
Русский язык	100	57,1	3,57
Иностранный язык (английский)	100	100	4
Математика	100	100	4
ОБЖ	100	100	4,29

Физическая культура	100	100	4
История	100	100	4
Обществознание	100	100	4

В 2020 году вступительные испытания при приеме на обучение по программам бакалавриата и программам специалитета проводились в форме единого государственного экзамена. 67% выпускников 11 класса (10 человек из 15) сдавали единый государственный экзамен. Результаты единого государственного экзамена представлены в таблицах и на диаграммах. Медаль «За особые успехи в учении» вручена одной выпускнице.

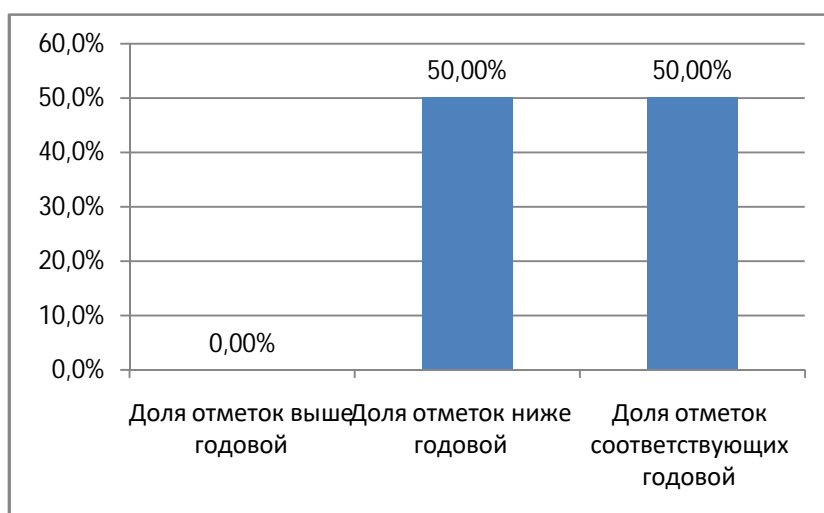
Результаты ЕГЭ по русскому языку (11 класс).

Кол-во выпускников, которые сдавали экзамен	ЕГЭ			Итоги за 11 класс	
	Средний балл	успеваемость	Качество (более 55 баллов)	успеваемость	качество
10 (67%)	69	100%	80%	100%	60%



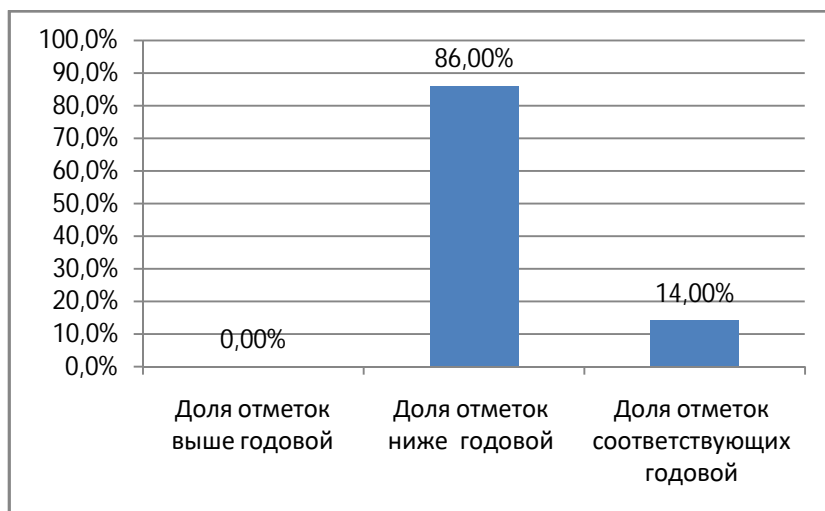
Результаты ЕГЭ по математике (профильный уровень, 11 класс).

Кол-во выпускников, которые сдавали экзамен	ЕГЭ			Итоги за 11 класс	
	Средний балл	успеваемость	Качество (50 баллов и более)	успеваемость	качество
6 (40%)	48	100%	50%	100%	100%



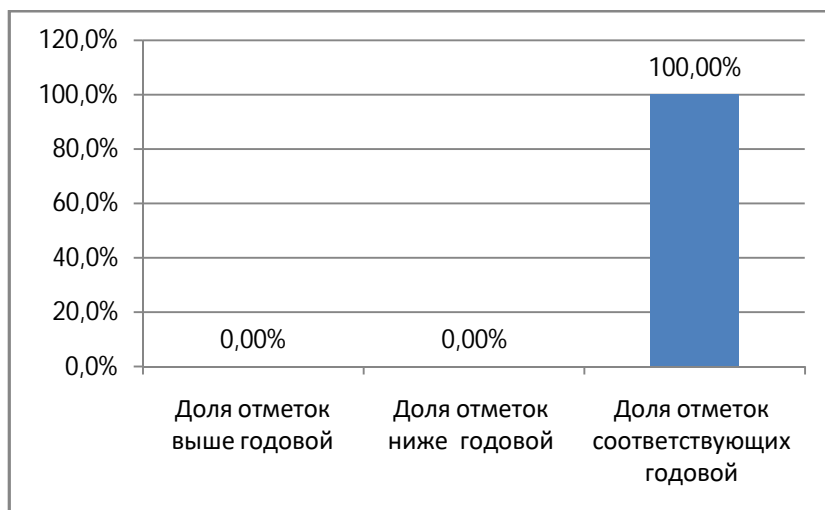
Результаты ЕГЭ по обществознанию (11 класс).

Кол-во выпускников, которые сдавали экзамен	ЕГЭ			Итоги за 11 класс	
	Средний балл	успеваемость	Качество (более 55 баллов)	успеваемость	качество
7 (47%)	50	86%	14%	100%	71%



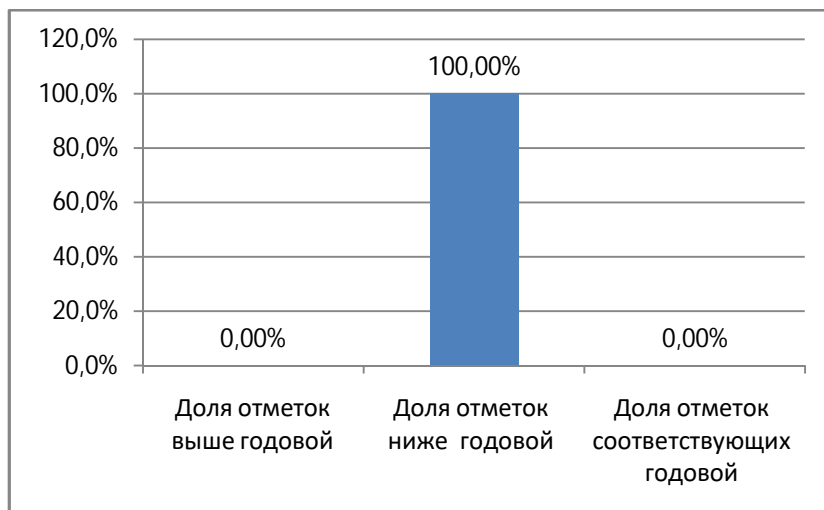
Результаты ЕГЭ по литературе (11 класс).

Кол-во выпускников, которые сдавали экзамен	ЕГЭ			Итоги за 11 класс	
	Средний балл	успеваемость	Качество (более 55 баллов)	успеваемость	качество
1 (7%)	59	100%	100%	100%	100%



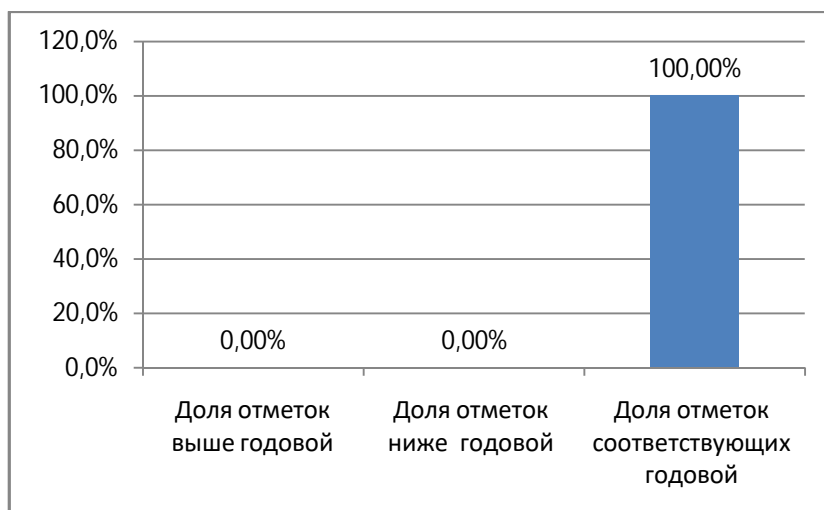
Результаты ЕГЭ по информатике (11 класс).

Кол-во выпускников, которые сдавали экзамен	ЕГЭ			Итоги за 11 класс	
	Средний балл	успеваемость	Качество (более 55 баллов)	успеваемость	качество
1 (7%)	46	100%	0%	100%	100%



Результаты ЕГЭ по биологии (11 класс)

Кол-во выпускников, которые сдавали экзамен	ЕГЭ			Итоги за 11 класс	
	Средний балл	успеваемость	Качество (более 55 баллов)	успеваемость	качество
2 (14%)	59	100%	50%	100%	50%



Анализ корреляции результатов внутренней (промежуточная аттестация) и внешней (результаты ОГЭ) систем оценки качества образования Результаты ЕГЭ:			
	2017-2018	2018-2019	2019-2020 (сравнение по выпускникам, которые сдавали ЕГЭ)
Русский язык	100% - справились Ср. балл: 56 более 55 баллов: 5/62,5% не преодолели порог: 0 район: 67,2 ЛО: 72,18 Успеваемость ЕГЭ: 100% Качество ЕГЭ: 62,5% Успеваемость за год: 100% Качество за год: 62,5% Доля отметок выше годовой 0% Доля отметок ниже годовой 0% Доля отметок соответствующих годовой 100%	100% - справились Ср. балл: 56,5 более 55 баллов: 12/66,7% не преодолели порог: 0 район: 68 ЛО: 72,26 Успеваемость ЕГЭ: 100% Качество ЕГЭ: 52,3% Успеваемость за год: 100% Качество за год: 58,45% Доля отметок выше годовой 5,5% Доля отметок ниже годовой 11% Доля отметок соответствующих годовой 83,5%	100% - справились Ср. балл: 69 более 55 баллов: 8/80% не преодолели порог: 0 район: 74,62 Успеваемость ЕГЭ: 100% Качество ЕГЭ: 80% Успеваемость за год: 100% Качество за год: 60% Доля отметок выше годовой 20% Доля отметок ниже годовой 0% Доля отметок соответствующих годовой 80%
Математика (базовый уровень)	100% - справились Первичный бал: 13 Ср. оценка: 3,7 не преодолели порог: 0 район: 4,34 Успеваемость ЕГЭ: 100% Качество ЕГЭ: 75% Успеваемость за год: 100% Качество за год: 75% Доля отметок выше годовой 0% Доля отметок ниже годовой 0% Доля отметок соответствующих годовой 100%	100% - справились Первичный бал: 13 Ср. оценка: 3,85 не преодолели порог: 0 район: 4,1 ЛО: 4,32 Успеваемость ЕГЭ: 100% Качество ЕГЭ: 60% Успеваемость за год: 100% Качество за год: 60% Доля отметок выше годовой 0% Доля отметок ниже годовой 0% Доля отметок соответствующих годовой 100%	
Математика (профильный уровень)		100% - справились Ср. б: 50 50 баллов и более: 0% не преодолели порог: 0 район: 55 ЛО: 61,55 Успеваемость ЕГЭ: 100% Качество ЕГЭ: 100%	100% - справились Ср. б: 48 50 баллов и более: 50% не преодолели порог: 0 район: 59,48 Успеваемость ЕГЭ: 100% Качество ЕГЭ: 50%

		<p>Успеваемость за год: 100%</p> <p>Качество за год: 100%</p> <p>Доля отметок выше годовой %</p> <p>Доля отметок ниже годовой %</p> <p>Доля отметок соответствующих годовой 100%</p>	<p>Успеваемость за год: 100%</p> <p>Качество за год: 100%</p> <p>Доля отметок выше годовой %</p> <p>Доля отметок ниже годовой 50%</p> <p>Доля отметок соответствующих годовой 50%</p>
Результаты экзаменов по выбору			
Обществознание	н/п	<p>не преодолели порог: 1/25%</p> <p>ср. балл: 47</p> <p>район: 52,6</p> <p>ЛО: 59,38</p> <p>Доля отметок выше годовой: 0%</p> <p>Доля отметок ниже годовой: 100%</p> <p>Доля отметок соответствующих годовой: 0%</p>	<p>не преодолели порог: 1/14%</p> <p>ср. балл: 50</p> <p>район:</p> <p>ЛО: 59,38</p> <p>Доля отметок выше годовой: 0%</p> <p>Доля отметок ниже годовой: 86%</p> <p>Доля отметок соответствующих годовой: 14%</p>
Химия	н/п	<p>не преодолели порог: 1/100%</p> <p>ср. балл: 25</p> <p>район: 73,5</p> <p>ЛО: 61,67</p> <p>Доля отметок выше годовой: 0%</p> <p>Доля отметок ниже годовой: 100%</p> <p>Доля отметок соответствующих годовой: 0%</p>	н/п
Биология	н/п	<p>не преодолели порог: 0</p> <p>ср. балл: 45</p> <p>район: 57</p> <p>ЛО: 55,75</p> <p>Доля отметок выше годовой: 0%</p> <p>Доля отметок ниже годовой: 0%</p> <p>Доля отметок соответствующих годовой: 100%</p>	<p>не преодолели порог: 0</p> <p>ср. балл: 59</p> <p>район:</p> <p>ЛО: 53,41</p> <p>Доля отметок выше годовой: 0%</p> <p>Доля отметок ниже годовой: 0%</p> <p>Доля отметок соответствующих годовой: 100%</p>
Литература	н/п	н/п	<p>не преодолели порог: 0</p> <p>ср. балл: 59</p> <p>район:</p> <p>ЛО: 68,29</p> <p>Доля отметок выше годовой: 0%</p> <p>Доля отметок ниже годовой: 0%</p> <p>Доля отметок соответствующих годовой: 100%</p>

Информатика	н/п	н/п	не преодолели порог: 0 ср. балл:46 район: ЛО: 66,26 Доля отметок выше годовой: 0% Доля отметок ниже годовой: 100% Доля отметок соответствующих годовой: 0%
Выбор учебных предметов ЕГЭ (кол-во/%)	2018 – всего сдавало - 8 чел.	2019 – всего сдавало 18 чел. Математика (профиль): 1чел./5,5% Обществознание: 4/22% Химия: 1/5,5% Биология: 2/11%	2020 – всего сдавало 10 чел./67% Математика (профиль): 6чел./ 40% Обществознание: 7/47% Литература: 1/7% Биология: 2/14% Информатика: 1/7%
Наличие обучающихся – участников ГИА в «группах риска»	Группа риска "Участники ГИА, получившие зачет по сочинению по всем критериям" – чел. Группа риска по русскому языку - ___ чел. Группа риска по математике (база) - ___ чел. (информация подтвердилась или не подтвердилась)	Группа риска "Участники ГИА, получившие зачет по сочинению по всем критериям" 3 чел. Группа риска по русскому языку - 3 чел. Группа риска по математике (база) – 2 чел. (информация не подтвердилась)	Группа риска "Участники ГИА, получившие зачет по сочинению по всем критериям" 2 чел. Группа риска по русскому языку - 4 чел., из них сдавал ЕГЭ 1 выпускник Группа риска по математике (база) – 2 чел. Группа риска по математике (профиль) – 5 чел. (информация не подтвердилась)
Доля обучающихся, получивших «Зачет» по всем критериям ИСИ	50%	44,4%	77,3%
Получение аттестатов, медали	100%	100%	100%
Доля обучающихся, получивших «Зачет» по всем критериям ИСИ	100%	100%	100%

Вывод: сравнительный анализ внутренней (промежуточная аттестация) и внешней (результаты ЕГЭ) систем оценки качества образования по всем выпускникам не проводился на основании Постановления Правительства Российской Федерации от 10.06.2020 года №842 «Об особенностях проведения государственной итоговой аттестации по образовательным программам основного общего и среднего общего образования и вступительных испытаний при приеме на обучение по программам бакалавриата и программ специалитета в 2020 году» и в связи с угрозой распространением новой коронавирусной инфекции (COVID-19), результаты промежуточной аттестации за 11 класс признаны результатами государственной итоговой аттестации по образовательной программе среднего общего образования.

При проведении сравнительного анализа внутренней (промежуточная аттестация) и внешней (результаты ЕГЭ) систем оценки качества образования по выпускникам, которые сдавали ЕГЭ как вступительные испытания по программам бакалавриата и программам специалитета, выявлены риски образовательной деятельности. А именно несоответствие результатов ЕГЭ с результатами промежуточной аттестации обучающихся: обществознание, русский язык, информатика и математика. Результаты ЕГЭ (качество) выше результатов (качество) промежуточной аттестации обучающихся по русскому языку в среднем на 20%. Доля отметок за ЕГЭ ниже годовой выявлена по математике на 50%, по обществознанию на 86% и по информатике на 100%. Полное соответствие результатов ОГЭ годовым отметкам - по биологии и литературе.

При осуществлении внутреннего контроля качества образования особое внимание уделять вопросам:

- 1) осуществление текущего контроля успеваемости и промежуточной аттестации обучающихся, в т.ч. объективности и аргументированности оценивания знаний, умений, навыков обучающихся,
 - 2) качества образовательной деятельности педагогов (выбор посещений учебных занятий для персонального контроля определять по результатам внешней оценки качества образования, внутреннего контроля, мониторингов),
 - 3) по итогам мероприятий внутреннего контроля выявлять и устанавливать адресную методическую помощь педагогам с учетом их профессиональных дефицитов (запланировать и провести ряд мероприятий по использованию критериальной базы оценивания ВПР и ОГЭ, ЕГЭ при оценивании качества подготовки обучающихся),
 - 4) заместителю директора по УВР при проверке классных журналов обращать внимание на вопросы:
- Û соответствия результатов текущего контроля успеваемости результатам промежуточной аттестации,
 - Û учета «веса» оценок за разные виды работ при выставлении итоговых оценок в рамках промежуточной аттестации для повышения объективности результатов,
 - Û проводить сравнительный анализ результатов текущего контроля успеваемости с результатами контрольных замеров в рамках промежуточной аттестации в динамике, в справках по внутришкольному контролю при анализе результатов ВПР, ОГЭ и других мониторингов проводить сравнительный анализ с результатами текущего контроля успеваемости и промежуточной аттестации для выявления качества подготовки обучающихся.

Внеурочная деятельность (участие в олимпиадах)

Работа с одаренными детьми продолжает оставаться одним из приоритетных направлений работы в школе. На протяжении ряда лет ведется планомерная работа, цель которой – выявление и развитие творческих способностей учащихся, развитие их интеллектуально-творческого потенциала. Одна из задач, стоящих перед школой, – развитие творческих способностей учащихся через участие в предметных олимпиадах, конкурсах.

Обучающиеся школы принимали участие в олимпиаде по 17 предметам, в 2019 году – по 17 предметам, в 2018 году – по 17 предметам.

Результативность школьного этапа олимпиады

N	Предмет	КОЛ-ВО УЧАСТНИКОВ ОЛИМПИАДЫ по классам							Всего участник ов	Количес т во победите лей	Количес т во призеров
		5	6	7	8	9	10	11			
1	Физическая культура			9	9	5	10	10	43	5	15
2	Астрономия						5	3	8		
3	ОБЖ			3	5	2	5	3	18	3	3
4	Экология						3	2	5		
5	Технология			5	5	3	3	3	19	3	3
6	Право						3	2	5		1
7	Биология			5	5	2	5	3	20	3	3
8	Физика				3	2	3	2	10	1	2
9	Литература			5	5	3	5	3	21	4	5
10	Математика			5	5	2	5	2	19	3	10
11	Химия				3	2	3	2	10	2	4
12	История			5	5	3	5	3	21	2	4
13	География			5	5	3	5	3	21	3	5
14	Английский язык			7	7	3	5	3	25	2	4
15	Информатика					1	2	1	4		2
16	Русский язык			7	7	3	7	3	27	4	7
17	Обществознание			5	5	3	5	3	21	3	4
ВСЕГО									297	39	70
БЕЗ ПОВТОРОВ									64	25	40

В 2018 году обучающиеся школы принимали участие в 12 олимпиадах муниципального уровня, в 2019 году – в 10 олимпиадах, а в 2020 году в – 10 олимпиадах.

Результативность муниципального этапа олимпиады

№	Предмет	Количество участников олимпиады по классам							Всего участник ов	Количес т во победите лей	Количес т во призеров
		4	5	6	7	8	9	10			
1.	ОБЖ					2		2	4		1
2.	Русский язык							2	2		1
3.	Литература							2	2		1

4.	Английский язык					1	2		3		
5.	Технология			3	2				5		
6.	Обществознание				2		2		4		
7.	История					1	2		3		
8.	Математика			1	1				2		1
9.	География			2			3		5		
10.	Биология			1	1		2		4		
ВСЕГО									34		4
БЕЗ ПОВТОРОВ									19		4

Рейтинг победителей и призёров

ОБЖ	10	призёр	Бурыгин Павел
литература	10	призёр	Афониная Марина
русский язык	10	призёр	Афониная Ирина
математика	8	призёр	Иванов Георгий

Корреляция результатов участия в олимпиадах муниципального (м/у), регионального (р/у), федерального (ф/у) уровней			
2018-2019	2019-2020	2020-2021	
<u>Победители м/у:</u> 7 учащихся (5-11 класс)	<u>Победители м/у:</u> 1 учащихся (6-11 класс)	<u>Победители м/у:</u> 4 учащихся (6-11 класс)	Стабильная динамика участников, призеров, победителей в конкурсах различного уровня. Это объясняется системной работой педагогов с одаренными детьми (создана база данных по одаренным детям, имеется и реализуется план работы по каждому предмету и по школе в целом). Количество участников олимпиады снижается в связи с уменьшением численности обучающихся из-за реконструкции здания школы
<u>Призёры м/у:</u> 14 учащихся (5-11 класс)	<u>Призёры м/у:</u> 7 учащихся (6-11 класс)		

Общее количество призовых мест в этом учебном году – 4, что меньше, чем в прошлом.

Вывод: для повышения эффективности олимпиадного движения необходимо:

1. проводить систематическую работу по подготовке к олимпиадам на уроке и во внеурочной деятельности через задания олимпиадного уровня;
2. систематизировать работу по обеспечению качества олимпиадного движения учащихся;
3. рекомендовать к использованию опыт педагогов, успешно готовящих победителей и призеров предметных олимпиад.

Качество организации образовательной деятельности			
	2018-2019	2019-2020	2020-2021
Результаты участия в конкурсах и иных мероприятиях муниципального (м), регионального (р), федерального (ф) уровней	М- 7 победителей, 16 призёров	М- 1 победитель, 7 призёров Р – 1 призёр (III Региональный чемпионат Юниор-Профи /Junior Skills)	М- 1 победитель, 7 призёров Р – 2 призёра («Молодые профессионалы» (WorldSkills Russia)) 2 призёра (Региональный чемпионат Юниор-Профи /Junior Skills)
Наличие системы реализации индивидуальных образовательных маршрутов (траекторий)	План работы с одаренными детьми; Работа с неуспевающими обучающимися; Подготовка к ОГЭ, ГИА, олимпиадам; Работа с «группой риска».	План работы с одаренными детьми; Работа с неуспевающими обучающимися; Подготовка к ОГЭ, ГИА, олимпиадам; Работа с «группой риска».	План работы с одаренными детьми; Работа с неуспевающими обучающимися; Подготовка к ОГЭ, ГИА, олимпиадам; Работа с «группой риска».
Эффективность системы профориентации	11 класс: 13 выпускников 4 вуз, 9 СПО 12 класс: 5 выпускников 1 СПО, 4 работают 9 класс: 18 выпускников 9 в 10 класс, 7 СПО, 1 НПО, 1 переезд в другой город	11 класс: 15 выпускников 7 вуз, 5 СПО, 1 армия, 2 работают 12 класс: 7 выпускников 1 СПО, 6 работают 9 класс: 11 выпускников 5 в 10 класс, 6 СПО	
Эффективность инновационная активность ОО по решению вопросов управления качеством образования	Введение ФГОС СОО 2018 Участие в проведении ВПР в режиме апробации 9кл-2020г.		

Раздел 4. Оценка востребованности выпускников

Выпускники 12 класса

количество выпускников	Трудоустройство выпускника (образовательная организация, армия, работа, не определенся)	Специальность	Бюджет/внебюджет
6	работают		
1	ГБПОУ ЛО «Тихвинский медицинский колледж»	Медицинская сестра	бюджет

Выпускники 11 класса

количество выпускников	Трудоустройство выпускника (образовательная организация, армия, работа, не определенся)	Специальность	Бюджет/внебюджет
1	ФГБОУ ВО «Петрозаводский государственный университет»	Профиль «Образование в предметных областях (Безопасность жизнедеятельности и Физическая культура)»	Бюджет
1	ФГБОУ ВО «Петрозаводский государственный университет»	Профиль «Образование в предметных областях (Математика и информатика)»	Бюджет
1	ФГБОУ ВО «Петрозаводский государственный университет»	Профиль «Образование в предметных областях (Технология и Дополнительное образование в области декоративно-прикладного творчества)»	Бюджет
1	ФГБОУ ВО «Петрозаводский государственный университет»	Профиль «Образование в предметных областях (Русский язык и литература)»	Бюджет
1	ФГКОУ ВО СПБУ МВД России	Кафедра оперативно-розыскной деятельности в ОВД, оперативная розыскная служба по борьбе с наркотиками	бюджет
1	Государственный университет «Дубна» (Московская область, г. Дубна)	Факультет социальных и гуманитарных наук, клиническая психология	бюджет
1	ФГБОУ ВО «Псковский государственный университет»	психология	Внебюджет
1	ГБПОУ ЛО «Подпорожский политехнический техникум»	Технология машиностроения	Бюджет

2	СПб ГБПОУ «Банковский колледж»	Банковское дело	бюджет
1	СПб ГБПОУ «Академия машиностроения имени Ж.Я.Котина»	Право и организация социального обеспечения	Бюджет
1	Колледж СПБТУиЭ	финансы	Бюджет
2	работа		
1	армия		

Выпускники 9 класса

количество выпускников	Трудоустройство выпускника	Специальность	Бюджет/внебюджет
1	ГБПОУ ЛО «ЛТПТ»	Повар, кондитер	Бюджет
1	ГБПОУ ЛО «ЛТПТ»	Электромонтер по ремонту и обслуживанию электрооборудования	Бюджет
5	10 класс МКОУ «ЛСОШ №68»		
1	СПб ГБПОУ «АТТ»	Мастер по обслуживанию и ремонту автомобилей	Бюджет
1	Петрозаводский филиал ПГУПС	Организация перевозок и управление на транспорте, дежурный по станции	Бюджет
1	Колледж ЛГУ им А.С. Пушкина, г. Лодейное Поле	Гостиничный сервис	Бюджет
1	ГБПОУ ЛО «Подпорожский политехнический техникум»	Техническое обслуживание и ремонт автомобильного транспорта	Бюджет

Эффективность системы профориентации			
	2017-2018	2018-2019	2019-2020
Поступление в СПО, ВУЗы, в т.ч. с конкурсом	<p>12 класс: Всего 8 выпускников 2 выпускника (25%) - СПО, По выбранной профессии поступили в СПО выпускники 12кл-25%</p>	<p>12 класс: Всего 5 выпускников 1 выпускник (20%) - СПО 11 класс: Всего 13 выпускников 3 выпускника (23%) - ВУЗ, 7 выпускников (54%) - СПО. По выбранной профессии поступили в ВУЗы выпускники 11кл-23%</p>	<p>12 класс: Всего 7 выпускников 1 выпускник (14%) - СПО 11 класс: Всего 15 выпускников 7 выпускника (47%) - ВУЗ, 5 выпускников (33%) - СПО. По выбранной профессии поступили в ВУЗы выпускники 11кл-47% По выбранной профессии поступили в СПО выпускники 11 и 12кл-</p>

		По выбранной профессии поступили в СПО выпускники 11 и 12кл-74%	33%
	9 класс: Всего 18 выпускников 10 выпускников (56%) в 10 класс, 6 выпускников (33,3%) – СПО 1 выпускник (5,35%) – НПО	9 класс: Всего 18 выпускников 10 выпускников (56%) в 10 класс, 7 выпускников (39%) – СПО, 1 выпускник (5%) - НПО	9 класс: Всего 11 выпускников 5 выпускников (45,5%) в 10 класс, 6 выпускников (54,5%) – СПО

Количественные характеристики профессиональной ориентации школьников в 2020 году. (Контингент 12 класса заочной формы обучения составляли учащиеся, имеющие перерыв в обучении до 10 лет. Большинство учащихся совмещает работу и учебу).

№ п/п	Показатели	Значение показателя
1	Численность/доля выпускников 9 классов, поступивших в учреждения начального профессионального образования (НПО)	0/0%
2	Численность/доля выпускников 9 классов, поступивших в учреждения среднего профессионального образования (СПО)	6/54,5%
3	Численность/доля выпускников, обучающихся в классах с углубленным изучением отдельных предметов	0
4	Численность/доля выпускников 12 классов, обучающихся в профильных классах	0
5	Численность/доля выпускников 12 классов, выбравших профильный предмет для сдачи ЕГЭ	0/0%
6	Численность/доля выпускников 11 классов, изучающих предметы на профильном уровне и участвующих во Всероссийской олимпиаде школьников, региональных и дистанционных олимпиадах.	0
7	Численность/доля выпускников 11 классов, набравших 70 и более баллов по результатам ЕГЭ	4/27%
8	Численность/доля выпускников 11 классов, поступивших в профессиональные образовательные организации в соответствии с выбранным профильным предметом для сдачи ЕГЭ	7/47%

Раздел 5. Оценка качества кадрового обеспечения

Показатель	Количество педагогов	Процент от общего числа педагогов
Руководящий состав	2	9,5%
Всего педагогов	19	90,5%
штатные педагоги	9	47%
педагоги совместители	10	53%
Имеют высшее образование из них:	15	79%
с высшим педагогическим	15	79%
с высшим не педагогическим, прошедшие переподготовку	0	0%
Имеют среднее специальное образование из них:	4	21%
со средним специальным педагогическим образованием	1	5%
со средним специальным не педагогическим образованием, прошедшие переподготовку	3	15%
Педагогические работники, прошедшие курсы повышения квалификации за последний год (физические лица)	11	58%
Педагогические работники, прошедшие переподготовку за последний год (физические лица)	0	0%
Учителя, аттестованные на квалификационные категории (всего, включая руководящий состав): из них:	16	76%
на высшую квалификационную категорию	10	48%
на первую квалификационную категорию	6	29%
Учителя, аттестованные на соответствие занимаемой должности	1	5%
Средний педагогический стаж педагогических работников:		0%
до 5 лет	2	9,5%
5 – 10 лет	1	4,8%
11 – 20 лет	4	19%
21 – 30 лет	7	33,3%
свыше 30 лет	6	29%
Педагоги, которые имеют звания («Отличник народного образования», Почетный работник образования)	3	14%
Педагоги, которые награждены Грамотой Министерства образования РФ	2	9,5%

Школа укомплектована необходимыми специалистами на 100%. В школе работает коллектив учителей – единомышленников. Демократический стиль управления способствует наиболее полному раскрытию творческого потенциала педагогов, что реализует одну из основных задач школы – создание развивающей среды для участников образовательного процесса. Педагогический коллектив эффективно работает по созданию условий для развития индивидуальной способности каждой личности, формированию информационно-коммуникативной и социальной компетентности учащихся, сохранению физического и психического здоровья, готовности школьников к продолжению образования после окончания школы, их конкурентоспособности на рынке труда.

Повышение квалификации педагогических работников

Учитель-предметник	Название
<i>Предметные КПК</i>	
Учителя русского языка и литературы	«Методика преподавания русского языка и литературы в условиях ФГОС»
	«Разработка урока русского языка и литературы по технологии активных методов обучения в условиях внедрения ФГОС»
Учитель биологии	«Курс повышения квалификации «Государственная итоговая аттестация как средство проверки и оценки компетенций учащихся по биологии»
Учитель английского языка	«Методика преподавания иностранного языка в условиях реализации ФГОС»
Учитель технологии	«Специфика преподавания технологии с учетом реализации ФГОС»
Учитель химии	«Методика реализации образовательного процесса и мониторинг эффективности обучения по дисциплине «Химия» в соответствии с требованиями ФГОС СПО»
<i>Педагогические и управленческие работники, специалисты служб охраны труда ОО</i>	
Директор	«Введение в цифровую трансформацию образовательной организации»
	«Цифровые технологии для трансформации школы»
	«Профилактика коронавируса, гриппа и других острых респираторных вирусных инфекций в общеобразовательных организациях»
Заместитель директора по УВР	«Профилактика коронавируса, гриппа и других острых респираторных вирусных инфекций в общеобразовательных организациях»;
	«Организация деятельности педагогических работников по классному руководству»
Педагоги (классные руководители)	«Организация деятельности педагогических работников по классному руководству»
Учитель русского языка и литературы	«Создание специальных условий в профессиональной организации для инклюзивного образования»
Учитель математики и информатики	«Обработка персональных данных в образовательных организациях»
Педагог-библиотекарь	«Методики библиотечно-консультационной работы с различными категориями пользователей: юношеством, лицами с ограниченными возможностями здоровья в условиях реализации ФГОС»
Все административные и педагогические работники	«Приемы и навыки оказания первой помощи»

Раздел 6. Оценка качества учебно-методического обеспечения

По всем предметам учебного плана разработаны рабочие программы. Рабочие программы рассмотрены на заседаниях школьных методических объединений. Структура рабочих программ соответствует требованиям федеральных государственных образовательных стандартов основного общего и среднего общего образования, государственных образовательных стандартов среднего общего образования.

Преподавание всех учебных дисциплин обеспечено учебно-методическими комплексами. Качество работы обучающихся в большой степени зависит от учителя, поэтому в течение учебного года в системе проводилась работа по совершенствованию профессионализма педагога через самообразование, лектории, семинары, педсоветы, курсы повышения квалификации.

Методическая тема работы школы - «Управление профессионально-личностным ростом педагога, как одно из основных условий обеспечения качества образования в условиях реализации ФГОС». В соответствии с темой осуществлялась методическая работа, результаты которой подводились на педсоветах.

По сравнению с прошлым годом уменьшилось количество учителей, в связи с уменьшением численного состава педагогических работников. Педагогический опыт – это мастерство педагогов, которое дает стабильно высокие результаты в обучении и воспитании учащихся; в развитии конкретного педагога; в самосовершенствовании профессионально-педагогической компетенции педагогов. Педагогический опыт означает такую педагогическую практику, которая творчески использует все лучшее из теории, вносит новизну и прокладывает дорогу неизвестному, позволяющему совершенствовать качество и результаты образовательно-воспитательной деятельности. Распространение опыта проводится в различных формах.

Формы методической работы.

- тематические педсоветы; (три)
- заседания методического совета;
- Методические семинары-практикумы:

«Компетентность педагога в условиях реализации ФГОС СОО с учетом выявленных в ходе самоанализа профессиональных дефицитов с точки зрения требований профессионального стандарта»

Создание творческой группы по подготовке педагогического совета «Система оценки качества образовательного результата: проблема профессионального единства. От результатов внутренней оценки к независимой оценке ЕГЭ и ОГЭ»

Создание творческой группы по подготовке семинара «Внутренняя система оценки качества образования необходимое условие объективности оценивания образовательных результатов обучающихся» - работа по самообразованию;

- посещение открытых уроков, анализ урока присутствующими на нем, самоанализ проведенного урока, взаимопосещение уроков и их анализ;
- педагогические мониторинги;
- разработка методических рекомендаций, создание методической копилки учителя;
- индивидуальные консультации по вопросам УВР;
- обучение на курсах повышения квалификации;
- аттестационная кампания.

Психолого-педагогическое сопровождение реализуется в соответствии с договором с МКОУ «Лодейнопольский центр развития образования «Развитие».

Раздел 7. Оценка качества библиотечно-информационного обеспечения

Библиотека школы занимает отдельное изолированное помещение.

Организует работу библиотеки один работник – библиотекарь.

Основными направлениями деятельности библиотеки в 2020 году являлись:

- обеспечение учебниками и учебными пособиями участников образовательных отношений

– воспитание культурного и гражданского самосознания, помощь в социализации обучающегося, развитии его творческого потенциала;

- списание устаревшей и ветхой литературы.

Формирование и использование библиотечного фонда

Наименование показателей	Поступило экземпляров за 2020 год	Выбыло экземпляров за 2020 год	Состоит экземпляров на конец 2020 года
Объем фондов библиотеки, всего из него:	112	0	3.593
учебники	112	0	2.001
учебные пособия	1	0	4
художественная литература	0	0	1.588
справочный материал	0	0	0
Печатные издания	112	0	3.593
Аудиовизуальные документы	0	0	0
Документы на микроформах	0	0	0
Электронные документы	0	0	0
Медиатека	0	0	261

Наименование показателя	Количественное значение показателя
Количество учащихся	107
количество читателей (пользователей)	130
число посещений	270
книговыдача	1170

В 2020 году число посещений: 270, т.к. число обучающихся сокращается, в связи с реконструкцией здания школы. Больше всего читателям было выдано общественно-политической, художественной и детской литературы, а также учебников.

Учебной литературой обеспечены все учащиеся школы. Вся документация библиотеки ведется исправно. Поступающая литература и учебники оформляются вовремя. Ведется работа по списанию устаревшей и ветхой художественной и учебной литературы.

Раздел 8. Оценка материально-технической базы

На основании Постановления администрации МО Лодейнопольский муниципальный район от 28.04.2015 года №618 «О прекращении деятельности в здании МКОУ «Лодейнопольская средняя общеобразовательная школа №68», находящемся по адресу г. Лодейное Поле, ул. Титова, д.48 на период реконструкции» с сентября 2015 года образовательная деятельность осуществляется на базе других образовательных учреждений. В 2019-2020 и 2020-2021 учебных годах образовательная деятельность МКОУ «ЛСОШ №68» организована на базе двух образовательных организаций МКОУ «Лодейнопольская средняя школа №2 с углубленным изучением отдельных предметов» и ГБПОУ ЛО «Лодейнопольский техникум промышленных технологий» в соответствии с распоряжением отдела образования Администрации МО Лодейнопольский муниципальный район Ленинградской области от 26.08.2019 года №312-р «Об организации деятельности МКОУ "ЛСОШ №68" в условиях реконструкции в 2019-2020 учебном году» и от 25.08.2020 года №-192-р «Об организации деятельности МКОУ "ЛСОШ №68" в условиях реконструкции в 2020-2021 учебном году». Образовательная деятельность осуществляется на основании договоров сетевого взаимодействия с МКОУ «Лодейнопольская средняя общеобразовательная школа №2 с углубленным изучением отдельных предметов» от 27.08.2020 года и государственным бюджетным профессиональным образовательным учреждением Ленинградской области «Лодейнопольский техникум промышленных технологий» от 27.08.2020 года и договоров на передачу в безвозмездное пользование нежилого помещения №5 от 30.08.2019 года и №6 от 30.08.2020 года с МКОУ «Лодейнопольская средняя школа №2 с углубленным изучением отдельных предметов» с согласия ОУМИ Администрации муниципального образования Лодейнопольский муниципальный район Ленинградской области и №1/19 от 17.09.2019 года и №1/20 от 17.08.2020 года с ГБПОУ ЛО «Лодейнопольский техникум промышленных технологий» с согласия Ленинградского областного комитета по управлению государственным имуществом (Леноблкомимущество) (распоряжение Леноблкомимущество от 30.08.2019 года №865 и от 03.08.2020г. №1036 «О даче согласия ГБПОУ ЛО «ЛТПТ» на заключение договора безвозмездного пользования с МКОУ «ЛСОШ №68» на помещения в учебном корпусе, кадастровый номер 47:06:0102003:558, расположенному по адресу: Ленинградская область, Лодейнопольский муниципальный район, Лодейнопольское городское поселение, г. Лодейное Поле, ул. Гагарина, д.10, корп.2»), с использованием ресурсов этих образовательных организаций.

**III. РЕЗУЛЬТАТЫ АНАЛИЗА ПОКАЗАТЕЛЕЙ ДЕЯТЕЛЬНОСТИ
МКОУ «ЛСОШ №68»**

№п/п	Показатели	Единица измерения	
1.	Образовательная деятельность		
1.1	Общая численность учащихся	107 человек	
1.2	Численность учащихся по образовательной программе начального общего образования	0 человек	
1.3	Численность учащихся по образовательной программе основного общего образования	46 человек	
1.4	Численность учащихся по образовательной программе среднего общего образования	61 человек	
1.5	Численность/удельный вес численности учащихся, успевающих на "4" и "5" по результатам промежуточной аттестации, в общей численности учащихся	20 человек/ 19%	
1.6	Средний балл государственной итоговой аттестации выпускников 9 класса по русскому языку	3,55	
1.7	Средний балл государственной итоговой аттестации выпускников 9 класса по математике	3,55	
1.8	Средний балл единого государственного экзамена выпускников 11(12) класса по русскому языку	69 баллов	
1.9	Средний балл единого государственного экзамена выпускников 11(12) класса по математике	Базовый уровень	3,95
		Профильный уровень	48
1.10	Численность/удельный вес численности выпускников 9 класса, получивших неудовлетворительные результаты на государственной итоговой аттестации по русскому языку, в общей численности выпускников 9 класса	0 человек/ 0 %	
1.11	Численность/удельный вес численности выпускников 9 класса, получивших неудовлетворительные результаты на государственной итоговой аттестации по математике, в общей численности выпускников 9 класса	0 человек/ 0 %	
1.12	Численность/удельный вес численности выпускников 11(12) класса, получивших результаты ниже установленного минимального количества баллов единого государственного экзамена по русскому языку, в общей численности выпускников 11 (12) класса	0 человек/ 0 %	
1.13	Численность/удельный вес численности выпускников 11(12) класса, получивших результаты ниже установленного минимального количества баллов единого государственного экзамена по математике, в общей численности выпускников 11 (12) класса	0 человек/ 0 %	
1.14	Численность/удельный вес численности выпускников 9 класса, не получивших аттестаты об основном общем образовании, в общей численности выпускников 9 класса	0 человек/ 0 %	
1.15	Численность/удельный вес численности выпускников 11(12) класса, не получивших аттестаты о среднем общем образовании, в общей численности выпускников 11 (12) класса	0 человек/ 0 %	

1.16	Численность/удельный вес численности выпускников 9 класса, получивших аттестаты об основном общем образовании с отличием, в общей численности выпускников 9 класса	0 человек/ 0%
1.17	Численность/удельный вес численности выпускников 11(12) класса, получивших аттестаты о среднем общем образовании с отличием, в общей численности выпускников 11 класса	0 человек/ 0 %
1.18	Численность/удельный вес численности учащихся, принявших участие в различных олимпиадах, смотрах, конкурсах, в общей численности учащихся	64 человек/ 60%
1.19	Численность/удельный вес численности учащихся-победителей и призеров олимпиад, смотров, конкурсов, в общей численности учащихся, в том числе:	39 человек/ 36%
1.19.1	Регионального уровня	2 человек/ 2%
1.19.2	Федерального уровня (дистанционно)	0 человек/ 0 %
1.19.3	Международного уровня (дистанционно)	0 человек/ 0 %
1.20	Численность/удельный вес численности учащихся, получающих образование с углубленным изучением отдельных учебных предметов, в общей численности учащихся	0 человек/ 0 %
1.21	Численность/удельный вес численности учащихся, получающих образование в рамках профильного обучения, в общей численности учащихся	0 человек/ 0 %
1.22	Численность/удельный вес численности обучающихся с применением дистанционных образовательных технологий, электронного обучения, в общей численности учащихся	2человека/ 2%
1.23	Численность/удельный вес численности учащихся в рамках сетевой формы реализации образовательных программ, в общей численности учащихся	107 человек/ 100 %
1.24	Общая численность педагогических работников, в том числе:	21 человек
1.25	Численность/удельный вес численности педагогических работников, имеющих высшее образование, в общей численности педагогических работников	15 человек/ 79 %
1.26	Численность/удельный вес численности педагогических работников, имеющих высшее образование педагогической направленности (профиля), в общей численности педагогических работников	15 человек/ 79 %
1.27	Численность/удельный вес численности педагогических работников, имеющих среднее профессиональное образование, в общей численности педагогических работников	4человека/ 21%
1.28	Численность/удельный вес численности педагогических работников, имеющих среднее профессиональное образование педагогической направленности (профиля), в общей численности педагогических работников	1 человек/ 5%
1.29	Численность/удельный вес численности педагогических работников, которым по результатам аттестации присвоена квалификационная категория в общей численности педагогических работников, в том	16человек/ 76%

	числе:	
1.29.1	Высшая	10 человек/ 48%
1.29.2	Первая	6 человек/ 29%
1.29.3	Соответствие занимаемой должности	1 человека/ 5%
1.30	Численность/удельный вес численности педагогических работников в общей численности педагогических работников, педагогический стаж работы которых составляет:	
1.30.1	До 5 лет	2 человек/ 9,5%
1.30.2	Численность/удельный вес численности педагогических работников в общей численности педагогических работников в возрасте до 30 лет	0 человек/ 0%
1.31	Свыше 30 лет	10 человек/ 48%
1.32	Численность/удельный вес численности педагогических работников в общей численности педагогических работников в возрасте от 55 лет	9 человек/ 42,5%
1.33	Численность/удельный вес численности педагогических и административно-хозяйственных работников, прошедших за последние 5 лет повышение квалификации/профессиональную переподготовку по профилю педагогической деятельности или иной осуществляемой в образовательной организации деятельности, в общей численности педагогических и административно-хозяйственных работников	21 человека /100%
1.34	Численность/удельный вес численности педагогических и административно-хозяйственных работников, прошедших повышение квалификации по применению в образовательном процессе федеральных государственных образовательных стандартов в общей численности педагогических и административно-хозяйственных работников	21 человека /100%
2.	Инфраструктура	
2.1	Количество компьютеров в расчете на одного учащегося	0,11 единиц
2.2	Количество экземпляров учебной и учебно-методической литературы из общего количества единиц хранения библиотечного фонда, состоящих на учете, в расчете на одного учащегося	18,7 единиц
2.3	Наличие в образовательной организации системы электронного документооборота	да
2.4	Наличие читального зала библиотеки, в том числе:	да
2.4.1	С обеспечением возможности работы на стационарных компьютерах или использования переносных компьютеров	да
2.4.2	С медиатекой	да
2.4.3	Оснащенного средствами сканирования и распознавания текстов	да
2.4.4	С выходом в Интернет с компьютеров, расположенных в помещении библиотеки	да
2.4.5	С контролируемой распечаткой бумажных материалов	да

2.5	Численность/удельный вес численности учащихся, которым обеспечена возможность пользоваться широкополосным Интернетом (не менее 2 Мб/с), в общей численности учащихся	107 человек/ 100 %
2.6	Общая площадь помещений, в которых осуществляется образовательная деятельность, в расчете на одного учащегося	4кв.м

И.о. директора МКОУ «ЛСОШ №68»



Катковская Г.В.